

## Gegevens opvraging

Ordernummer:	O2025-1044558	Datum opzoeking:	3/11/2025
Referentienummer:	Krakenstraat 9/11/13-103+104	Zoekdata:	24504D1282/00A000
Perceel:	24504D1282/00A000		

## Resultaat opvraging perceel gelegen in Leuven afdeling LEUVEN 4 AFD, sectie D met perceelnummer 1282/00A000 [24504D1282/00A000]

### Informatievraag: Beschermd onroerend erfgoed (Met juridische gevolgen)

#### Indicatieve kaartweergave



#### Resultaat

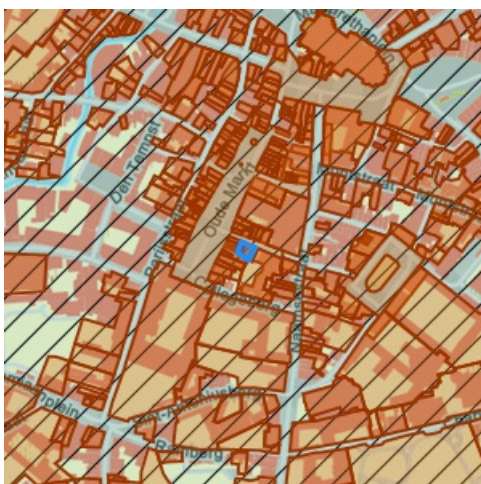
- **Oude Markt en onmiddellijke omgeving:** (detail zie bijlage)

#### Legende

<span style="color: green;">■</span> Cultuurhistorische landschappen	<span style="color: red;">■</span> Monumenten
<span style="color: grey;">■</span> Archeologische sites	<span style="border: 1px dashed red;">■</span> Overgangszones
<span style="color: blue;">■</span> Stads- en dorpsgezichten	

### Informatievraag: Vastgestelde inventaris onroerend erfgoed (Met juridische gevolgen)

#### Indicatieve kaartweergave



#### Resultaat

- **Historische stadskern van Leuven:** (detail zie bijlage)
- **Handelspand van 1915:** (detail zie bijlage)
- **Handelspand van 1922:** (detail zie bijlage)
- **Oude Markt en omgeving:** (detail zie bijlage)
- **Stadswoning naar ontwerp van de gebroeders Jotthier:** (detail zie bijlage)

#### Legende

<span style="border: 1px solid red;">■</span> Landschapsatlas	<span style="border: 1px solid grey;">■</span> Archeologische zones
<span style="color: green;">■</span> Landschapelijk erfgoed	<span style="color: orange;">■</span> Bouwkundig erfgoed

### Informatievraag: Erfgoedlandschap (Met juridische gevolgen)

#### Indicatieve kaartweergave



#### Resultaat

- Het onroerend goed is niet opgenomen in het erfgoedlandschap

#### Legende

- ☑ Landschapelijk erfgoed

### Informatievraag: Unesco werelderfgoed (Met juridische gevolgen)

#### Indicatieve kaartweergave



#### Resultaat

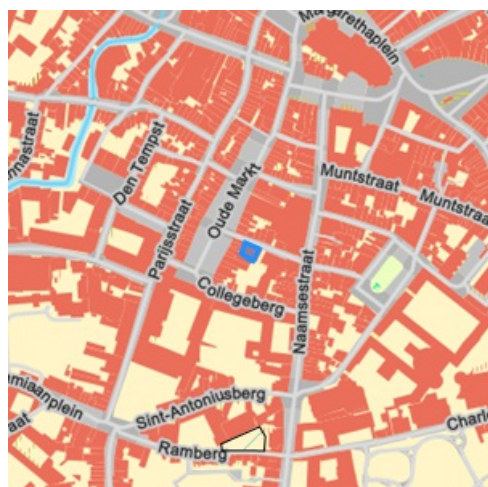
- Parochiekerk Sint-Pieter met belfort: buffer: (detail zie bijlage)

#### Legende

- ☐ Bufferzones
- ☒ Kernzones

### Informatievraag: Gebieden geen archeologie (Met juridische gevolgen)

#### Indicatieve kaartweergave



#### Resultaat

- Het onroerend erfgoed is niet opgenomen in gebieden waar geen archeologisch erfgoed te verwachten valt

#### Legende

- ☐ Gewestelijk
- ☒ Gemeentelijk

## Informatievraag: Erfgoed plannen (Met juridische gevolgen)

### Indicatieve kaartweergave



#### Resultaat

- Het onroerend goed heeft geen erfgoed plannen

#### Legende

-  Beheersplannen
-  Onroerenderfgoedrichtplannen

## Informatievraag: Wetenschappelijke inventaris onroerend erfgoed (Aanvullend overzicht)

### Indicatieve kaartweergave



#### Resultaat

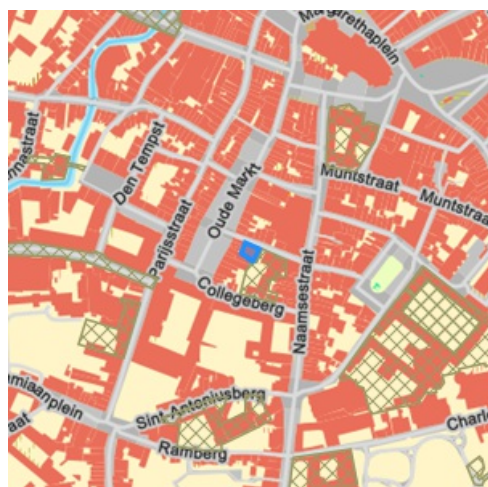
- **Historische stadskern van Leuven:** Archeologisch (detail zie bijlage)
- **Oude Markt en omgeving:** Bouwkundig (detail zie bijlage)
- **Stadswoning naar ontwerp van de gebroeders Jothier:** Bouwkundig (detail zie bijlage)
- **Handelspand van 1915:** Bouwkundig (detail zie bijlage)
- **Handelspand van 1922:** Bouwkundig (detail zie bijlage)

#### Legende

-  Archeologische erfgoed elementen
-  Archeologische erfgoed gehelen
-  Bouwkundig erfgoed elementen
-  Landschappelijk erfgoed elementen
-  Landschappelijk erfgoed gehelen

## Informatievraag: Archeologienota's (Aanvullend overzicht)

### Indicatieve kaartweergave



#### Resultaat

- Het onroerend goed heeft geen goedgekeurde archeologienota's

#### Legende

-  Archeologienota's

## Informatievraag: Eindverslag archeologie (Aanvullend overzicht)

### Indicatieve kaartweergave



#### Resultaat

- Het onroerend goed heeft geen eindverslagen van archeologisch onderzoek

#### Legende

- Eindverslag archeologie

## Welke informatie kan u terugvinden in dit uittreksel?

### **Beschermd onroerend erfgoed**

De minister bevoegd voor onroerend erfgoed kan een goed beschermen als het door de erfgoedwaarden van algemeen belang is. Het moet minimaal in de staat blijven waarin het zich bevond op het moment van de bescherming.

Is het onroerend goed beschermd, dan gelden er verschillende specifieke juridische (per monument, stads- of dorpsgezicht of cultuurhistorisch landschap) gevolgen om het behoud ervan te garanderen. Bovendien kan je beroep doen op verschillende vormen van financiële ondersteuning.

Er zijn vier mogelijke vormen van bescherming: een beschermd monument, een beschermd cultuurhistorisch landschap, een beschermd stads- of dorpsgezicht en een beschermde archeologische site. Binnen elk van deze statuten is het mogelijk om een overgangszone in te stellen. Zo'n zone ondersteunt de erfgoedwaarden van het beschermde goed.

### **Vastgesteld onroerend erfgoed**

De vaststelling van een inventaris is één van de instrumenten die de Vlaamse overheid kan inzetten om onroerend erfgoed te behouden. Hiermee bevestigt de bevoegde minister dat alle erfgoeditems op een vastgestelde lijst erfgoedwaarde bezitten en nog altijd bewaard zijn. Bij een vastgesteld item moet de overheid, eigenaar of beheerder rekening houden met rechtsgevolgen. De rechtsgevolgen zijn minder uitgebreid dan bij een beschermd erfgoed. Bovendien gelden voor alle vastgesteld bouwkundig en landschappelijk erfgoed in Vlaanderen eenzelfde set rechtsgevolgen.

Het onroerenderfgoeddecreet voorziet bevoegdheid voor steden en gemeenten voor het inventariseren van bouwkundig en landschappelijk erfgoed. De Vlaamse overheid inventariseert het archeologisch erfgoed, varend erfgoed en de landschappelijke gehelen (Landschapsatlas).

### **Erfgoedlandschap**

Anders dan bij een bescherming of vaststelling van een onroerend goed verloopt de procedure van een erfgoedlandschap via de regelgeving Ruimtelijke Ordening. Als er voor een gebied een RUP wordt opgemaakt, kan de plannende overheid (gemeente, provincie of Vlaanderen) ervoor kiezen om hier ook een erfgoedlandschap in af te bakenen. Zo kunnen er stedenbouwkundige voorschriften gekoppeld worden aan het erfgoedlandschap waarmee ingezet wordt op erfgoedzorg. Wordt je goed erfgoedlandschap, moet je rekening houden met zorgplicht.

### **Unesco werelderfgoed**

De Werelderfgoedconventie van 1972 betracht cultureel en natuurlijk erfgoed dat van unieke en universele waarde is voor de mensheid, te bewaren en te ontsluiten voor toekomstige generaties. Meer dan 190 lidstaten hebben deze Conventie ondertekend. België is sinds 1996 ook partij bij het Werelderfgoedverdrag. Zowel cultureel als natuurlijk erfgoed, als erfgoed dat daarvan een gecombineerde vorm is, kan voor de Werelderfgoedlijst worden voorgedragen. Vlaanderen telt momenteel zeven beschermingen op de Werelderfgoedlijst: een serie van 13 begijnhoven en van 26 belforten, het atelier Plantin-Moretus, de woning Giuette, de volledige Brugse binnenstad, het Zoniënwoud, de Wortel-Kolonie en begraafplaatsen en herdenkingsites van WO I.

### **Gebieden geen archeologie**

De kaart wordt sinds 2016 periodiek vastgesteld door het agentschap. Op die manier kunnen percelen of gebieden die beantwoorden aan de criteria voor opname op korte termijn op de kaart opgenomen worden. Dit geeft bouwheren, verkavelaars en ontwikkelaars met plannen voor dergelijke percelen de mogelijkheid om vrijgesteld te worden van een archeologisch vooronderzoek, zonder vertraging en bijkomende kosten.

### **Plannen**

Een goedgekeurd beheersplan legt geen actieve verplichtingen op. Het is en blijft een geconcretiseerde beheersvisie voor een erfgoedplaats. Toch heeft het document in zekere mate een 'dwingend' kader waarbinnen je moet blijven: als je werken wil uitvoeren, moeten ze stroken met de beheersdoelstellingen uit het beheersplan. Zijn de beheersdoelstellingen niet meer passend, dan kan je een aanpassing van het beheersplan aanvragen of een nieuw beheersplan opmaken. De geldigheidsduur van een plan is 24 jaar. In bepaalde gevallen heb je een goedgekeurd beheersplan nodig om een erfgoedpremie aan te vragen.

### **Geïventariseerd wetenschappelijk onroerend erfgoed**

Het agentschap Onroerend Erfgoed heeft de expliciete opdracht om al het waardevolle onroerend erfgoed in Vlaanderen te inventariseren. Door de jaren heen zijn er meerdere wetenschappelijke inventarissen opgemaakt over bouwkundig, landschappelijk en archeologisch erfgoed.

Geïventariseerd onroerend erfgoed is opgenomen in een wetenschappelijke inventaris. Zo'n opname heeft geen rechtsgevolgen. Het goed wordt enkel beschreven en gedocumenteerd.

### **Archeologienota's en nota's**

Een bouwheer is in bepaalde gevallen verplicht om een archeologienota toe te voegen aan een vergunningsaanvraag. Hij stelt daarvoor een erkend archeoloog aan om een archeologisch vooronderzoek uit te voeren en een archeologienota op te stellen. Of je verplicht bent een archeologienota toe te voegen aan je vergunningsaanvraag is onder meer afhankelijk van: oppervlakte perceel en bodemingreep, ruimtelijke bestemming van perceel en of het terrein zich situeert in een beschermde archeologische site, in een vastgestelde archeologische zone of in een gebied waar geen archeologisch erfgoed te verwachten valt.

### **Eindverslag archeologisch onderzoek**

Bij bouw- of verkavelingsprojecten maakt een erkend archeoloog verschillende verslagen op om archeologisch erfgoed te documenteren. De bouwheer moet aangeven of er archeologisch erfgoed op het terrein wordt verwacht en hoe hiermee zal worden omgegaan. Een vooronderzoek resulteert in een archeologienota of een nota bij een uitgesteld vooronderzoek. Als uit het vooronderzoek blijkt dat een archeologische site verder onderzocht moet worden, volgt een opgraving, uitgevoerd door een erkend archeoloog. Binnen twee maanden na het veldwerk maakt de archeoloog een archeologierapport met voorlopige bevindingen, dat aantoont dat het werk op het terrein is voltooid en de bouwwerkzaamheden kunnen beginnen. Het definitieve eindverslag, met alle onderzoeksresultaten, wordt binnen twee jaar na de opgraving bezorgd.

### **Wetgeving**

Decreet van 12 juli 2013 betreffende het onroerend erfgoed, gewijzigd bij het decreet van 4 april 2014 (Belgisch Staatsblad 17 oktober 2013 en 15 april 2014). Besluit van de Vlaamse Regering betreffende de uitvoering van het Onroerenderfgoeddecreet van 12 juli 2013.

### **Meer info**

[www.onroenderfgoed.be](http://www.onroenderfgoed.be)

### **Bron vastgoedinfo**

Deze opvraging bevat overheidsinformatie verkregen van het Agentschap Onroerend Erfgoed, Koning Albert-II-Laan 19, bus 5, 1210 Brussel en Informatie Vlaanderen, Havenlaan 88, 1000 Brussel wat betreft het Grootschalig Referentie Bestand Vlaanderen (GRB).

*Document gegenereerd op basis van de gegevens ontvangen van het Agentschap Onroerend erfgoed via de ORIS webservices.*

CIB vlaanderen vzw - Kortrijksesteenweg 1005 - 9000 Gent  
0425.043.508 - [vastgoedinfo@vastgoedloket.be](mailto:vastgoedinfo@vastgoedloket.be)

# Bijlage

## Informatieaanvraag Onroerend erfgoed

(Referentienummer: Krakenstraat 9/11/13-103+104)

# Resultaat opvraging perceel gelegen in Leuven afdeling LEUVEN 4 AFD, sectie D met perceelnummer 1282/00A000 [24504D1282/00A000]

## Beschermd onroerend erfgoed

### Beschermd stads- of dorpsgezicht, intrinsiek: Oude Markt en onmiddellijke omgeving

beschermd stads- of dorpsgezicht, intrinsiek

#### Beknopte karakterisering

Typologies [marktplaatsen](#)

Datering [interbellum](#)

#### Betrokken personen

- [Corthouts, Gustave \(Ontwerper\)](#)
- [Decock, Georges \(Ontwerper\)](#)
- [Devos, F. \(Ontwerper\)](#)
- [Gebroeders Jothier \(Ontwerper\)](#)
- [Jothier, Georges \(Ontwerper\)](#)
- [Mispelter, Edouard-Louis \(Ontwerper\)](#)
- [Stevens, Alphonse \(Ontwerper\)](#)
- [Van Dormael, Théodore \(Ontwerper\)](#)

#### Beschrijving

De Oude Markt met zijn onmiddellijke omgeving te Leuven, is beschermd als stadsgezicht.

#### Waarden

##### Historische waarde

De Oude Markt met onmiddellijke omgeving is beschermd als stadsgezicht omwille van het algemeen belang gevormd door de:

##### Artistieke waarde

in casu *esthetische waarde*

##### Historische waarde

in casu *architectuurhistorische waarde*

##### Is de aanduiding van

- **Colleberg, Drie-Engelenberg, Kiekenstraat, Kortestraat, Krakenstraat, Kroegberg, Lavorenberg, Naamsestraat, Oude Markt, Parijsstraat, Zeelstraat (Leuven)** De Oude Markt met aangrenzende straatjes vormt een typisch stadsbeeld van het naoorlogse Leuven: een zeer homogeen, pittoresk-decoratief geheel van winkelpanden en burgerwoningen in zogenaamde wederopbouwstijl.

##### Is de omvattende aanduiding van

- **Oude Markt (Leuven)** De Kotmadam, in 1984 vervaardigd door Fred Bellefroid.
- **Kiekenstraat 4 (Leuven)** Breedhuis van drie bouwlagen onder een zadeldak, met drie traveeën op de begane grond en twee traveeën in de bovenbouw.
- **Kortestraat 11 (Leuven)** Volgens jaarsteen in 1922 opgetrokken hoekpand van drie bouwlagen onder een zadeldak, met één travee aan de Kortestraat, een afgeschuinde hoektravee die uitkijkt naar de Oude Markt en vijf traveeën in de Kiekenstraat.
- **Oude Markt 53 (Leuven)** Breedhuis dat in 1918 naar ontwerp van C. Goemans werd gebouwd met een neorenaissance gevel.
- **Oude Markt 44 (Leuven)** Drie traveeën en drie bouwlagen tellend breedhuis dat in 1917 werd gebouwd onder leiding van C. Goemans.
- **Oude Markt 47 (Leuven)** In 1919 door A. Stevens ontworpen breedhuis van één travee en drie bouwlagen onder een pannen zadeldak, met een neotraditionele tuitgevel.
- **Oude Markt 22 (Leuven)** Den Lindenboom uit 1919 werd gebouwd naar ontwerp van C. Goemans als een breedhuis van twee traveeën en drie bouwlagen onder een kunstleien zadeldak.
- **Oude Markt 48 (Leuven)** Breedhuis met twee traveeën en drie bouwlagen onder een pannen zadeldak, en voorzien van een klokgevel, uit 1918 naar ontwerp van A. Vanden Eynde.
- **Oude Markt 21 (Leuven)** In 1919 samen met het aanpalende pand nummer 20 door J. Dewit ontworpen breedhuis van twee

traveeën en drie bouwlagen onder een kunstleien zadeldak met getrapd dakvenster.

- **Oude Markt 5 (Leuven)** In de gevel 1922 gedateerd en naar ontwerp van L. Corthouts gebouwd breedhuis van twee traveeën en drie bouwlagen onder een deels leien, deels pannen mansardedak.
- **Oude Markt 51 (Leuven)** Drie traveeën en drie bouwlagen tellend dubbelhuis dat in 1923 door Jean Dewit ontworpen werd met een klokgevel.
- **Zeelstraat 10 (Leuven)** Breedhuis van twee traveeën en drie bouwlagen onder zadeldak, samen met het aanpalende pand opgetrokken in 1920 volgens de plannen van A. Stevens.
- **Oude Markt 38 (Leuven)** Breedhuis dat in 1921 naar ontwerp van A. Vanden Eynde werd gebouwd en na oorlogsschade in 1948 werd hersteld onder leiding van A. Devos.
- **Oude Markt 36 (Leuven)** In 1947 naar ontwerp van C. Boon opgetrokken breedhuis van drie traveeën en drie bouwlagen onder een pannen zadeldak met dakkapel.
- **Oude Markt 55, 55A (Leuven)** Breedhuis van twee traveeën en drie bouwlagen onder een mansardedak dat in 1923 werd gebouwd naar de plannen van C. Goemans.
- **Oude Markt 6 (Leuven)** In 1922 door E. Mispelter ontworpen breedhuis van drie bouwlagen onder een pseudo-mansardedak, met een neobarokke klokgevel.
- **Oude Markt 39 (Leuven)** Breedhuis dat in 1922 ontworpen werd door E. Mispelter en na oorlogsschade in 1947 werd hersteld onder leiding van J. Nys.
- **Oude Markt 1 (Leuven)** Drie bouwlagen tellend diephuis dat in 1920 naar ontwerp van F. Vandeput werd gebouwd in neotraditionele stijl.
- **Oude Markt 49 (Leuven)** Diephuis dat in 1923 naar de plannen van J. Dewit gebouwd werd als een dubbelhuis van drie traveeën en drie bouwlagen onder een pannen zadeldak, met een neotraditionele trapgevel.
- **Oude Markt 50 (Leuven)** Gecombineerd breed- en diephuis dat drie bouwlagen telt onder kunstleien zadeldaken, en in 1924 naar ontwerp van J. Dewit werd opgetrokken.
- **Oude Markt 41 (Leuven)** In 1920 door L. Corthouts ontworpen breedhuis van drie traveeën en drie bouwlagen onder een deels leien, deels pannen mansardedak, met een zandkalkstenen penantengevel in neorenaissancestijl.
- **Oude Markt 7 (Leuven)** Breedhuis van één travee en drie bouwlagen onder een pseudo-mansardedak, in 1921 door L. Landeloos ontworpen en voorzien van een trapgevel.
- **Oude Markt 37 (Leuven)** Breedhuis van twee traveeën en drie bouwlagen onder een zadeldak met brede dakkapel, in 1948 opgetrokken volgens de plannen van L. Mispelter.
- **Oude Markt 24 (Leuven)** Breedhuis dat in 1921 naar ontwerp van L. Spéder en J. Vanderveken werd opgetrokken in baksteen en blauwe hardsteen en opgevat is als een dubbelhuis van vier traveeën en drie bouwlagen onder een kunstleien zadeldak dat voorzien is van vier dakkapellen met frontonbekroning.
- **Oude Markt 4 (Leuven)** In 1920 door Th. Van Dormael ontworpen breedhuis van twee traveeën en drieënhalve bouwlaag onder een pannen zadeldak.
- **Oude Markt 52 (Leuven)** In 1922 onder leiding van V. Boelens in baksteen en witte natuursteen opgetrokken breedhuis van drie traveeën en drie bouwlagen onder een pannen zadeldak.
- **Oude Markt 15 (Leuven)** Breedhuis dat in 1922 naar ontwerp van V. Rosseels werd gebouwd als een dubbelhuis van drie traveeën en drie bouwlagen onder een pannen zadeldak, met een trapgevel in neotraditionele stijl.
- **Oude Markt 34B, 35 (Leuven)** Diephuis van vier traveeën en vier bouwlagen onder een pannen zadeldak, dat door oorlogsschade in 1944 zwaar beschadigd werd en naar oorspronkelijk model in 1953 gereconstrueerd werd door J. Maloens.
- **Naamsestraat 4 (Leuven)** In 1922 naar ontwerp van A. Van Arenbergh opgetrokken breedhuizen van drie bouwlagen onder leien mansardedaken. De gevels in wederopbouwstijl worden gekenmerkt door een neobarokke vormtaal.
- **Oude Markt 30-31 (Leuven)** Twee in kern tot het derde kwart van de 18de eeuw opklimmende breedhuizen van vier bouwlagen onder een doorlopend kunstleien zadeldak, met oorspronkelijk bepleisterde lijstgevels in classicistische stijl die beide bekrond worden door een gevelbreed fronton met oculus.
- **Oude Markt 29 (Leuven)** Handelshuis dat heden gevormd wordt door twee breedhuizen van elk drie traveeën en respectievelijk drie en vier bouwlagen onder een mansarde- en een zadeldak.
- **Zeelstraat 12 (Leuven)** Handelshuis met korfboogvormige puiomlijsting, drie traveeën en drie bouwlagen onder zadeldak, gebouwd in 1920 en ontworpen door G. Decock.
- **Zeelstraat 14 (Leuven)** Handelspannend van drie bouwlagen en een smalle travee en een brede travee en drie traveeën in de pui, gebouwd in 1921 en ontworpen door de gebroeders G. en E. Jothier.
- **Oude Markt 14 (Leuven)** Handelspannend dat in 1921 naar ontwerp van J. Dewit werd opgetrokken en opgevat is als een breedhuis van drie traveeën en drie bouwlagen onder een pannen zadeldak.
- **Oude Markt 32 (Leuven)** Handelspannend dat in 1951 naar ontwerp van G. Jothier werd heropgebouwd naar bestaand model.
- **Zeelstraat 1 (Leuven)** Neoclassicistisch handelspannend met winkel en koffiehuis, twee bouwlagen onder mansardedak, in 1922 naar de plannen van G. Sterckx gebouwd.
- **Oude Markt 20 (Leuven)** Handelspannend uit 1919, samen met het aanpalende pand nummer 21 door J. Dewit ontworpen als een gecombineerd breed- en diephuis van drie bouwlagen, met een trapgevel.
- **Oude Markt 39 (Leuven)** Handelspannend dat met de steun van het Oeuvre Suisse Belge in 1917 naar ontwerp van L. Corthouts met behoud van de oudere kern heropgebouwd werd.
- **Zeelstraat 2 (Leuven)** Handelspannend met klokgevel, opgetrokken in ruw gekapte zandkalksteen en blauwe hardsteen, gebouwd in 1921 naar ontwerp van de gebroeders Vanderstraeten.
- **Naamsestraat 12 (Leuven)** Handelspannend dat in 1921 naar de plannen van C. Goemans in wederopbouwstijl opgetrokken werd

als een hoekhuis.

- **Naamsestraat 18 (Leuven)** Als breedhuis opgevat handelspand dat in 1922 in wederopbouwstijl gebouwd werd naar ontwerp van L. Spéder en J. Vanderveken.
- **Krakenstraat 12 (Leuven)** Breedhuis dat door A. Vanden Eynde in 1922 werd ontworpen als een handelspand met woonst.
- **Zeelstraat 4 (Leuven)** Handelspand van twee traveeën en drie bouwlagen onder mansardedak, gebouwd in 1921 naar ontwerp van A. Mommaels.
- **Oude Markt 43 (Leuven)** Handelspand van 1920 naar de plannen van E. Mispelter, in baksteen met verwerking van witte natuursteen.
- **Zeelstraat 6 (Leuven)** Breedhuis in baksteen en similliteen, handelspand van één travee en drie bouwlagen onder mansardedak, opgetrokken in 1920 naar ontwerp van architect Goethals.
- **Krakenstraat 11 (Leuven)** Eenvoudig handelspand dat in 1915 heropgebouwd werd als een enkelhuis van twee traveeën en drie bouwlagen onder een gemansardeerd zadeldak met fraaie, houten dakkapellen in neoclassicistische stijl.
- **Parijsstraat 25 (Leuven)** Handelspand dat in 1922 gebouwd werd naar ontwerp van L. Spéder en J. Vanderveken.
- **Krakenstraat 9 (Leuven)** Handelspand dat in 1922 heropgebouwd werd als een breedhuis van drie traveeën en drie bouwlagen onder een zadeldak.
- **Parijsstraat 35, 35A (Leuven)** Door L. Corthouts ontworpen handelspand uit 1921, van drie traveeën en evenveel bouwlagen onder een mansardedak.
- **Oude Markt 46 (Leuven)** Handelspand dat in 1920 naar ontwerp van A. Vanden Eynde werd opgetrokken in baksteen en witte natuursteen, en dat opgevat werd als een hoekhuis met twee traveeën aan de Oude Markt.
- **Oude Markt 16 (Leuven)** Hoekhuis dat in 1921 ontworpen werd door L. Spéder en J. Vanderveken, met drie bouwlagen onder een complexe dakstructuur, één travee aan de Oude Markt, een afgeschuinde hoektravee en drie traveeën in de Krakenstraat.
- **Oude Markt 8 (Leuven)** Hoekhuis dat in 1919 door L. Landeloos ontworpen werd als een diephuis van drie traveeën en drie bouwlagen onder een kunstleien zadeldak.
- **Oude Markt 56 (Leuven)** Hoekhuis van drie bouwlagen onder een mansardedak met drie traveeën aan de Oude Markt, een afgeschuinde hoektravee met driezijdige erker, en één travee aan de Kortestraat.
- **Naamsestraat 20 (Leuven)** In 1922 naar de plannen van L. Spéder en J. Vanderveken gebouwd hoekhuis met drie traveeën aan de Naamsestraat, vier traveeën aan de Zeelstraat.
- **Krakenstraat 15, Oude Markt 17 (Leuven)** In 1922 naar ontwerp van C. Goemans opgetrokken hoekhuis met twee traveeën aan de Oude Markt, vier traveeën aan de Krakenstraat en drie bouwlagen onder een leien mansardedak.
- **Oude Markt 54 (Leuven)** Hoekhuis dat in 1922 ontworpen werd door P. De Bruyne en opgevat is als een diephuis van drie traveeën en drie bouwlagen onder een zadeldak.
- **Drie-Engelenberg 1, Oude Markt 45 (Leuven)** In 1920 door C. De Wys ontworpen hoekpand, met drie traveeën aan de Oude Markt, vier traveeën met privé-toegang aan de Drie-Engelenberg.
- **Oude Markt 9 (Leuven)** In 1921 naar ontwerp van A. Stevens opgetrokken hoekpand met twee traveeën aan de Oude Markt, drie traveeën aan de Zeelstraat, en twee bouwlagen onder een pannen zadeldak.
- **Oude Markt (Leuven)** De pomp, genoemd naar de Sint-Jansbron die van oudsher de buurt van drinkwater voorzag, zou dateren uit 1856 en een oudere pomp uit 1702 vervangen.
- **Oude Markt 33 (Leuven)** Smal diephuis van twee traveeën en drie bouwlagen onder een pannen zadeldak met schild, dat in 1946 werd opgetrokken met een naar het classicisme verwijzende lijstgevel.
- **Krakenstraat 6 (Leuven)** Breedhuis van drie traveeën en evenveel bouwlagen onder een zadeldak, met een lijstgevel die in 1927 ogenschijnlijk voor een oudere kern werd opgetrokken.
- **Oude Markt 18 (Leuven)** Den Haenen Kam werd in 1916 ontworpen door O. Devos als een diephuis van één travee en vier bouwlagen onder een pannen zadeldak.
- **Oude Markt 19 (Leuven)** In 1920 door C. Goemans ontworpen diephuis van één travee en drie bouwlagen onder een zadeldak, met een neotraditionele gevel.
- **Oude Markt 34, 34A (Leuven)** Naar ontwerp van J. Maloens in 1949 gebouwd enkelhuis van drie traveeën en vier bouwlagen onder een mansardedak met twee dakkapellen, met een volledig beglaasde pui waarin een portaal dat toegang verleent tot de handelsruimte en de wooneenheden op de verdieping.
- **Zeelstraat 8 (Leuven)** Breedhuis met één travee en drie bouwlagen onder een zadeldak, samen met het aanpalende pand opgetrokken in 1920 volgens de plannen van A. Stevens.
- **Krakenstraat 13 (Leuven)** In 1921 door de gebroeders Jotthier ontworpen breedhuis van drie traveeën en drie bouwlagen onder een zadeldak, met een lijstgevel in zogenaamde wederopbouwstijl.
- **Oude Markt 23 (Leuven)** In 1920 naar ontwerp van L. Corthouts gebouwd breedhuis van twee traveeën en drie bouwlagen onder een pannen zadeldak met getrapt dakvenster.
- **Krakenstraat 8 (Leuven)** In 1920 naar ontwerp van M. Forton heropgebouwd enkelhuis van twee traveeën en drie bouwlagen onder een pannen zadeldak met recentere dakkapellen.
- **Krakenstraat 10 (Leuven)** In 1923 opgetrokken breedhuis van twee traveeën en drie bouwlagen onder een zadeldak.
- **Oude Markt 11-12, 12A (Leuven)** In 1921 naar ontwerp van G. Sterckx gebouwde diephuisen van één travee en drie bouwlagen onder een zadeldak, met neobarokke geveltoppen.
- **Parijsstraat 31-33 (Leuven)** Twee gelijkaardig opgevatte handelspanden van één travee en drie bouwlagen onder een pannen zadeldak, die in 1922 gebouwd werden naar de plannen van V. Rosseels.
- **Oude Markt 25-26 (Leuven)** Twee enkelhuizen van twee traveeën en drie bouwlagen onder een mansardedak, met stilistisch merkelijk eenvoudigere gevels die gekenmerkt worden door speklagen en rechthoekige vensters met geriemde omlijstingen en

trapeziumvormige sluitstenen.

- **Oude Markt (Leuven)** Behouden pomp van 1724, gerestaureerd in 1912.
- **Parijsstraat 27 (Leuven)** Breedhuis van twee traveeën en drie bouwlagen onder een zadeldak met dakvenster. De gevel, afgelijnd door hoekpilasters op gestileerde consoles, heeft een eenvoudige pui.
- **Oude Markt 3 (Leuven)** La Frégate werd naar ontwerp van L. Spéder en J. Vanderveken in 1922 heropgebouwd naar bestaand model: een drie traveeën en drie bouwlagen hoog breedhuis in neorenaissancestijl, 1691 gedateerd en getypeerd door een korfboogvormige winkelpui.
- **Oude Markt 2 (Leuven)** Diephuis van drie bouwlagen onder een pannen zadeldak, dat in 1920 werd opgetrokken naar de plannen van Th. Van Dormael, met een trapgevel in neotraditionele stijl.
- **Oude Markt 42 (Leuven)** Door J. Dewit in 1921 ontworpen breedhuis van drie traveeën en drie bouwlagen onder een deels leien, deels pannen mansardedak.

## Meer info

- <https://id.erfgoed.net/aanduidingsobjecten/1198>

## Beschermingsbesluiten

- [Sint-Janspomp en Oude Markt met omgeving - https://id.erfgoed.net/besluiten/2765](https://id.erfgoed.net/besluiten/2765)  
Definitieve beschermingsbesluiten

### Vastgestelde archeologische zone: Historische stadskern van Leuven

vastgestelde archeologische zone

#### Beknopte karakterisering

**Typologies** [steden](#), [stadsomwallingen](#)

**Datering** [middeleeuwen](#), [nieuwe tijd](#)

#### Beschrijving

De historische stadskern is een immense en complexe archeologische zone die het resultaat is van een eeuwenlange intense bewoning binnen de stedelijke grenzen, meestal een omwalling. De stadsplattegrond kent een cumulatief karakter en verschillende fasen, met een oude nederzettingkern die soms teruggaat op een vroeg- of pre-middeleeuwse aanwezigheid. Voor de afbakening is in eerste instantie gekeken naar het 19de-eeuwse gereduceerde kadaster omdat dit de eerste nauwkeurige kadasterkaart is die nog een tijdsbeeld geeft van voor de industrialisering.

#### Is de aanduiding van

- **Leuven (Leuven)** Deze zone omvat de historische stadskern van Leuven.

#### Meer info

- <https://id.erfgoed.net/aanduidingsobjecten/11901>

#### Beschermingbesluiten

- [Historische stadskern Leuven - https://id.erfgoed.net/besluiten/5900](https://id.erfgoed.net/besluiten/5900)  
Vaststellingsbesluiten

### Vastgesteld bouwkundig erfgoed: Handelspand van 1915

vastgesteld bouwkundig erfgoed

#### Beknopte karakterisering

**Typologies** [winkels](#)

**Datering** [WO I](#)

#### Beschrijving

Eenvoudig handelspand dat in 1915 heropgebouwd werd als een enkelhuis van twee traveeën en drie bouwlagen onder een gemensardeerd zadeldak met fraaie, houten dakkapellen in neoclassicistische stijl.

## Waarden

Architecturale waarde

Historische waarde

#### Is de aanduiding van

- **Krakenstraat 11 (Leuven)** Eenvoudig handelspand dat in 1915 heropgebouwd werd als een enkelhuis van twee traveeën en drie bouwlagen onder een gemensardeerd zadeldak met fraaie, houten dakkapellen in neoclassicistische stijl.

#### Heeft als voorganger

- **Krakenstraat 11 (Leuven)** Eenvoudig handelspand dat in 1915 heropgebouwd werd als een enkelhuis van twee traveeën en drie bouwlagen onder een gemensardeerd zadeldak met fraaie, houten dakkapellen in neoclassicistische stijl.

## Meer info

- <https://id.erfgoed.net/aanduidingsobjecten/118429>

## Beschermingbesluiten

- [Besluit tot vaststelling van de inventaris bouwkundig erfgoed in de provincie Vlaams-Brabant - https://id.erfgoed.net/besluiten/14867](https://id.erfgoed.net/besluiten/14867)  
Schrappingsbesluiten Vaststellingsbesluiten

## Vastgesteld bouwkundig erfgoed: Handelspand van 1922

vastgesteld bouwkundig erfgoed

### Beknopte karakterisering

**Typologies** [winkels](#)

**Datering** [interbellum](#)

### Beschrijving

Handelspand dat in 1922 heropgebouwd werd als een breedhuis van drie traveeën en drie bouwlagen onder een zadeldak.

## Waarden

Architecturale waarde

Historische waarde

Is de aanduiding van

- **Krakenstraat 9 (Leuven)** Handelspand dat in 1922 heropgebouwd werd als een breedhuis van drie traveeën en drie bouwlagen onder een zadeldak.

Heeft als voorganger

- **Krakenstraat 9 (Leuven)** Handelspand dat in 1922 heropgebouwd werd als een breedhuis van drie traveeën en drie bouwlagen onder een zadeldak.

## Meer info

- <https://id.erfgoed.net/aanduidingsobjecten/118427>

## Beschermingbesluiten

- [Besluit tot vaststelling van de inventaris bouwkundig erfgoed in de provincie Vlaams-Brabant - https://id.erfgoed.net/besluiten/14867](https://id.erfgoed.net/besluiten/14867)  
Schrappingsbesluiten Vaststellingsbesluiten

## Vastgesteld bouwkundig erfgoed: Oude Markt en omgeving

vastgesteld bouwkundig erfgoed

### Beknopte karakterisering

**Typologies** [handelsgebouwen](#), [winkels](#), [waterpompen](#),  
[stadswoningen](#), [marktplaatsen](#), [burgerhuizen](#),  
[sculpturen](#)

### Beschrijving

De Oude Markt met aangrenzende straatjes vormt een typisch stadsbeeld van het naoorlogse Leuven: een zeer homogeen, pittoresk-decoratief geheel van winkelpanden en burgerwoningen in zogenaamde wederopbouwstijl.

# Waarden

Architecturale waarde

Artistieke waarde

Historische waarde

Is de aanduiding van

- **Collegeberg, Drie-Engelenberg, Kiekenstraat, Kortestraat, Krakenstraat, Kroegberg, Lavorenberg, Naamsestraat, Oude Markt, Parijsstraat, Zeelstraat (Leuven)** De Oude Markt met aangrenzende straatjes vormt een typisch stadsbeeld van het naoorlogse Leuven: een zeer homogeen, pittoresk-decoratief geheel van winkelpanden en burgerwoningen in zogenaamde wederopbouwstijl.

Is de omvattende aanduiding van

- **Kiekenstraat 4 (Leuven)** Breedhuis van drie bouwlagen onder een zadeldak, met drie traveeën op de begane grond en twee traveeën in de bovenbouw.
- **Kortestraat 11 (Leuven)** Volgens jaarsteen in 1922 opgetrokken hoekpand van drie bouwlagen onder een zadeldak, met één travee aan de Kortestraat, een afgeschuinde hoektravee die uitkijkt naar de Oude Markt en vijf traveeën in de Kiekenstraat.
- **Zeelstraat 10 (Leuven)** Breedhuis van twee traveeën en drie bouwlagen onder zadeldak, samen met het aanpalende pand opgetrokken in 1920 volgens de plannen van A. Stevens.
- **Naamsestraat 4 (Leuven)** In 1922 naar ontwerp van A. Van Arenbergh opgetrokken breedhuizen van drie bouwlagen onder leien mansardedaken. De gevels in wederopbouwstijl worden gekenmerkt door een neobarokke vormtaal.
- **Zeelstraat 12 (Leuven)** Handelshuis met korfboogvormige puiomlijsting, drie traveeën en drie bouwlagen onder zadeldak, gebouwd in 1920 en ontworpen door G. Decock.
- **Zeelstraat 14 (Leuven)** Handelspand van drie bouwlagen en een smalle travee en een brede travee en drie traveeën in de pui, gebouwd in 1921 en ontworpen door de gebroeders G. en E. Jothier.
- **Zeelstraat 1 (Leuven)** Neoclassicistisch handelspand met winkel en koffiehuis, twee bouwlagen onder mansardedak, in 1922 naar de plannen van G. Sterckx gebouwd.
- **Zeelstraat 2 (Leuven)** Handelspand met klokgevel, opgetrokken in ruw gekapte zandkalksteen en blauwe hardsteen, gebouwd in 1921 naar ontwerp van de gebroeders Vanderstraeten.
- **Naamsestraat 18 (Leuven)** Als breedhuis opgevat handelspand dat in 1922 in wederopbouwstijl gebouwd werd naar ontwerp van L. Spéder en J. Vanderveken.
- **Naamsestraat 12 (Leuven)** Handelspand dat in 1921 naar de plannen van C. Goemans in wederopbouwstijl opgetrokken werd als een hoekhuis.
- **Krakenstraat 12 (Leuven)** Breedhuis dat door A. Vanden Eynde in 1922 werd ontworpen als een handelspand met woonst.
- **Zeelstraat 4 (Leuven)** Handelspand van twee traveeën en drie bouwlagen onder mansardedak, gebouwd in 1921 naar ontwerp van A. Mommaels.
- **Zeelstraat 6 (Leuven)** Breedhuis in baksteen en similliteen, handelspand van één travee en drie bouwlagen onder mansardedak, opgetrokken in 1920 naar ontwerp van architect Goethals.
- **Krakenstraat 11 (Leuven)** Eenvoudig handelspand dat in 1915 heropgebouwd werd als een enkelhuis van twee traveeën en drie bouwlagen onder een gemansardeerd zadeldak met fraaie, houten dakkapellen in neoclassicistische stijl.
- **Krakenstraat 9 (Leuven)** Handelspand dat in 1922 heropgebouwd werd als een breedhuis van drie traveeën en drie bouwlagen onder een zadeldak.
- **Parijsstraat 25 (Leuven)** Handelspand dat in 1922 gebouwd werd naar ontwerp van L. Spéder en J. Vanderveken.
- **Parijsstraat 35, 35A (Leuven)** Door L. Corthouts ontworpen handelspand uit 1921, van drie traveeën en evenveel bouwlagen onder een mansardedak.
- **Naamsestraat 20 (Leuven)** In 1922 naar de plannen van L. Spéder en J. Vanderveken gebouwd hoekhuis met drie traveeën aan de Naamsestraat, vier traveeën aan de Zeelstraat.
- **Krakenstraat 6 (Leuven)** Breedhuis van drie traveeën en evenveel bouwlagen onder een zadeldak, met een lijstgevel die in 1927 ogenschijnlijk voor een oudere kern werd opgetrokken.
- **Zeelstraat 8 (Leuven)** Breedhuis met één travee en drie bouwlagen onder een zadeldak, samen met het aanpalende pand opgetrokken in 1920 volgens de plannen van A. Stevens.
- **Krakenstraat 13 (Leuven)** In 1921 door de gebroeders Jothier ontworpen breedhuis van drie traveeën en drie bouwlagen onder een zadeldak, met een lijstgevel in zogenaamde wederopbouwstijl.
- **Krakenstraat 8 (Leuven)** In 1920 naar ontwerp van M. Forton heropgebouwd enkelhuis van twee traveeën en drie bouwlagen onder een pannen zadeldak met recentere dakkapellen.
- **Krakenstraat 10 (Leuven)** In 1923 opgetrokken breedhuis van twee traveeën en drie bouwlagen onder een zadeldak.
- **Parijsstraat 31-33 (Leuven)** Twee gelijkaardig opgevatte handelspanden van één travee en drie bouwlagen onder een pannen zadeldak, die in 1922 gebouwd werden naar de plannen van V. Rosseels.
- **Parijsstraat 27 (Leuven)** Breedhuis van twee traveeën en drie bouwlagen onder een zadeldak met dakvenster. De gevel,

afgelijnd door hoekpilasters op gestileerde consoles, heeft een eenvoudige pui.

## Meer info

- <https://id.erfgoed.net/aanduidingsobjecten/120628>

## Beschermingbesluiten

- [Besluit tot vaststelling van de inventaris bouwkundig erfgoed in de provincie Vlaams-Brabant - https://id.erfgoed.net/besluiten/14867](https://id.erfgoed.net/besluiten/14867)  
Schrappingsbesluiten Vaststellingsbesluiten

## Vastgesteld bouwkundig erfgoed: Stadswoning naar ontwerp van de gebroeders Jotthier

vastgesteld bouwkundig erfgoed

### Beknopte karakterisering

Typologies [winkels](#), [stadswoningen](#)

Stijl

Betrokken personen • [Gebroeders Jotthier \(Ontwerper\)](#)

Datering [interbellum](#)

### Beschrijving

In 1921 door de gebroeders Jotthier ontworpen breedhuis van drie traveeën en drie bouwlagen onder een zadeldak, met een lijstgevel in zogenaamde wederopbouwstijl.

## Waarden

Architecturale waarde

Historische waarde

Is de aanduiding van

- **Krakenstraat 13 (Leuven)** In 1921 door de gebroeders Jotthier ontworpen breedhuis van drie traveeën en drie bouwlagen onder een zadeldak, met een lijstgevel in zogenaamde wederopbouwstijl.

Heeft als voorganger

- **Krakenstraat 13 (Leuven)** In 1921 door de gebroeders Jotthier ontworpen breedhuis van drie traveeën en drie bouwlagen onder een zadeldak, met een lijstgevel in zogenaamde wederopbouwstijl.

## Meer info

- <https://id.erfgoed.net/aanduidingsobjecten/118431>

## Beschermingbesluiten

- [Besluit tot vaststelling van de inventaris bouwkundig erfgoed in de provincie Vlaams-Brabant - https://id.erfgoed.net/besluiten/14867](https://id.erfgoed.net/besluiten/14867)  
Schrappingsbesluiten Vaststellingsbesluiten

## Historische stadskern van Leuven



### Beknopte karakterisering

**Typologies** [steden](#), [stadsomwallingen](#), [graven](#), [kerkhoven](#), [parochiekerken](#)

**Datering** [middeleeuwen](#), [nieuwe tijd](#), [middeleeuwen](#)

### Beschrijving

#### Algemene Beschrijving

De oudste historische kern van Leuven was gelegen aan de kruising van de Dijle met een aftakking van de Romeinse weg Tienen-Elewijt. De middeleeuwse stad ontwikkelde zich op het raakpunt van drie geografische gebieden: de vlakte van laag-België, de heuvelruggen van het Hageland en het Brabants leemplateau en dit in samenhang met de diep ingesneden alluviale vlakte van de waterlopen de Dijle en de Voer met de bijrivieren de Molenbeek en de Leibeek. Over de vele armen van de Dijle blijft nog onduidelijkheid bestaan of ze natuurlijk zijn of werden aangelegd. Ondanks de morfologische verscheidenheid is de stad Leuven concentrisch uitgegroeid waarbij de lage stadsgedeelten in de alluviale vlakten liggen en de hogere op de naastliggende rivierterrassen met steilere hellingen. Het hoogteverschil tussen het diepste punt van de alluviale vlakte (18,50 m TAW) en het hoogste punt aan de zuid-westzijde van de stad, gelegen op een uitloper van het Brabants plateau (43 m TAW) ter hoogte van de tweede ringmuur, bedraagt 24,50 m TAW. Het hoogste punt aan de noordoostzijde bedraagt ter hoogte van de tweede ringmuur 61 m TAW. Aan de zuidzijde van de historische stadskern sluit de vallei van de Molenbeek aan op deze van de Dijlevallei. De vallei van de Voer komt ten zuiden van de stad aan en stroomt dan parallel met de Dijle door de stad om in het noorden ervan er mee samen te vloeien. De volledige historische stadskern van Leuven wordt op de bodemkaart aangeduid als bebouwde zone. De alluviale vlakte van de Dijle ter hoogte van Leuven bestaat uit een bovenlaag van kleiïge leem en leem gronden met een dikte van ca. 5 meter. Deze liggen lokaal op een turflaag van 1 à 2 meter met een basis van een zand- en grindlaag (Desmedt 1980). De rondom Leuven liggende bodems op de heuvels van het Hageland en het Brabants plateau bestaan hoofdzakelijk uit zandige leem en leembodems. Op het gewestplan staat de historische stadskern grotendeels ingekleurd als woongebied, waaronder, vooral in de binnenstad, grote delen met culturele, historische en/of esthetische waarde. Meerdere zones, vooral delen van de huidige boulevards en parken binnen het centrum, zijn ingekleurd als parkzone met als grootste de abdij van Keizersberg en omgeving. De zones rond de vaartkom in het noorden en de stations-buurt in het oosten werden dan weer ingekleurd als gebied voor stedelijke ontwikkeling.

#### Archeologische nota

De morfologie van de huidige structuur van de historische stadskern van Leuven weerspiegelt goed de ontwikkeling van de pre-stedelijke nederzetting tot een stedelijke stadskern met een eerste omwalling in de 12de en een tweede omwalling in de 14de eeuw die later werd omgevormd tot de huidige ring.

De uitbouw van de eerste stenen ringmuur met torens en poorten gebeurde in 1165. De eerste ringmuur verliep bijna cirkelvormig rond

het middelpunt van de 12de-eeuwse stad. Hij was 2750 meter lang, ongeveer 1,7 meter breed en omsloot ongeveer 60 ha. De muur telde 31 waltorens, half rond uitgebouwd aan de veldzijde, half vierkantig aan de stadszijde. Op de invalswegen waren 11 poorten ingeplant: de Wolvenpoort, de Redingenpoort, de Minderbroederspoort, de Biestpoort, de Minnepoort, de Broekstraatpoort, waarvan resten werden aangetroffen tijdens rioleringswerken in 2014 in de Janseniusstraat (Kenis 2014), de Borchtpoort, de Steenpoort, de Heilige-Geestpoort, de Sint-Michielspoort en de Proefstraatpoort. Het tracé en de afmetingen van de eerste ringmuur zijn dankzij zichtbare relictten en beperkt archeologisch onderzoek zoals in het Hogheuveelcollege (Lodewijckx e.a. 1993) deels te reconstrueren, maar de juiste ligging, de volledige opbouw van de verdwenen poorten en de juiste periode van bouwen en bouwhistoriek blijven nog steeds onduidelijk (Vandekerchove 2000; Coenegrachts 2010). Een volledige doorsnede van de gracht en wal werd vastgelegd bij de opgravingen bij de bouw van een bankgebouw aan de hoek van de Bondgenotenlaan en de Vital Decosterstraat (Verbeeck 1982) en later in 1988 op het Mgr. Ladeuzeplein (Colen & De Clerck 1998; Derez 1988). De walgracht had een breedte tussen 15 en 18 m en een diepte van 3,5 tot 4 m, naargelang de topografische situatie.

Rond 1356 werd een tweede stadsomwalling aangelegd. Dit betekende bijna een zesvoudige uitbreiding van de oppervlakte binnen de muren (van 60 ha tot meer dan 410 ha). De omwalling had 8 poorten: de Naamsepoort, de Oude Brusselsepoort, de Wijngaardpoort, de Mechelsepoort, de Aarschotsepoort, de Diestsepoort waar tijdens enkele archeologische onderzoeken restanten werden geregistreerd (Vandekerchove 1999, 2000 en 2003), de Tiensepoort, de Parkpoort, met de Grote en Kleine Spuije en de bijzondere torens, de Heksentoren en de Verloren Kosttoren. Van deze tweede stadsomwalling is weinig gekend en archeologisch onderzoek kan hier nuttige informatie leveren. De wallen en grachten domineerden het uitzicht van de stad tot midden 19de eeuw. Op sommige plaatsen zijn de restanten van de aarden wal nog zichtbaar, zoals de 'Luibank' aan de Brusselsepoort en de 'Kastanjeboulevard' tussen Park- en Naamsepoort.

De ruimtelijke structuur van de historische stadskern werd zowel door de historische omwallingen, poorten en toegangswegen als door de waterlopen bepaald. De eerste omwalling verdween in de 18de eeuw en de tweede omwalling werd bijna volledig geslecht begin 19de eeuw, op twee relictten na, namelijk de 'Grote Spuije' en de onderbouw van de Verloren Kosttoren aan de Mechelsepoort. De vesten werden uiteindelijk heringericht tot nieuwe boulevards. De beide ringmuren hebben een stevige stempel gedrukt op de vormgeving van de stad die tot op heden nog zeer goed in het stratenplan en de benaming van de straten merkbaar is.

De Molenbeek, Dijle, Voer en Leibeek liggen mee aan de basis van de uitwerking van de verdediging van de ringmuren, wallen en grachten. Ze vormden samen de ruggengraat van de vallei, de stad. Ook de op het water gelegen sluizen zullen in de loop der eeuwen het debiet van de waterlopen ten gunste van de stad regelen. Waterlopen en sluizen, waaronder de sluizen aan de Grote en Cleyne Spuije, de Voer-Volput, sluis aan de Redingenbrug, de Ursulinensluis, de sluis aan de Minnepoort-Craenendonck, deze aan het Verdeelpunt Dijle-Vunt (Sint-Geertrui), de Sluismolen en de sluis Eendevliet, bepaalden in de loop der eeuwen mee de burgerlijke en industriële ontwikkeling van de stad. Talrijke archeologische sporen van oeverversteving in hout en baksteen werden aangetroffen en geregistreerd in de Halvestraat (Vandekerchove 1995; Lodewijckx & Vandekerchove 1996) aan de Wieringstraat (Verbeeck 1982), op de hoek van de Wieringstraat en de Drinkwaterstraat (Vandekerchove 1993) en op het Barbarahof (mondelijke mededeling Leuvens Historisch Genootschap). Restanten van sluizen waren in 1995 zichtbaar aan de sluis aan de Redingenbrug (Vandekerchove 1995; Lodewijckx & Vandekerchove 1996).

De eerste vermelding van Leuven, *Luanium*, vinden we terug in de *Annales Vedastini*, een document uit het jaar 884 (Gysseling 1960). Ook in de teksten van de wereldkroniek van de abt Regino van Prüm, waarin de gebeurtenissen uit 884 en 886 beschreven worden, wordt Leuven vermeld (*in loco qui dicitur Lovon*) (Van Even 1895). In *Loven* staat *lo* voor bos en *ven* voor moeras, een moeras in het bos. De naam zou mogelijk teruggaan op het oud-Germaans; *lubanja* wat 'de geliefde' betekent (Gysseling 1960).

Van het pre-middeleeuwse Leuven is zeer weinig geweten. Uit de Romeinse periode zijn enkele vondsten gekend binnen de historische stadskern. Op de opgraving van het Barbarahof (Berkers e.a. 2007; Berkers e.a. 2008; De Maeyer e.a. 2008) en tijdens de werken aan het Erasmushuis in de Bogaardenstraat (Verbeeck 1982) werden enkele munten ingezameld. Romeinse sporen zijn gekend van waarnemingen in de Brusselsestraat (Cramers & Van Impe 1980; Cramers & Van Impe 1981) en van de opgravingen in het Augustijnenklooster (Hanssens 1982).

Leuven bestond in de beginperiode uit twee kernen, rond de Sint-Pieterskerk en rond de 'Oude Borgh' in het moerassig gebied rond het latere Groot-Begijnhof en de Sint-Kwintenskerk. De eerste graaf die in de geschreven bronnen vermeld wordt, is graaf Lambert I (950-1015), die rond 1000 aan de macht kwam en die het graafschap Leuven verder uitbreidde. Graaf Lambert verplaatst in 1014 zijn versterking van de woonkern ten Hove, dat verder uitgroeide tot de Sint-Kwintenparochie, naar een nieuwe residentie op 's-Hertogeneiland (Van Impe & Cramers 1981), dicht bij het Leuvens handelscentrum. Tijdens opgravingen op het eiland werden bij het uitgraven van een kelder van een nieuw hotel sporen aangetroffen van een gracht en paalsporen van woningen (Van Ransbeeck e.a. 2012).

Godfried I (1063-1139) en zijn opvolgers bouwden verder aan de uitbreiding en de verfraaiing van de stadskern en in 1080 werd, ter hoogte van de Romaanse poort, het *Sanctum Hospitale* opgericht. Later werd hier het augustinessenklooster gebouwd. Tevens kreeg de groeiende kern een grotere religieuze betekenis en werd in de 11de eeuw het Sint-Pieterskapittel gesticht (1054), de romaanse Sint-Pieterskerk gebouwd en werd aan de oostzijde van de kerk een crypte toegevoegd. Meerdere opgravingen gebeurden in en rond de kerk en leverden gegevens op over de voorloper van de romaanse kerk, de crypte en het grafveld dat zich rond de kerk bevond (Mertens 1986). In 1100 en 1130 trad het Leuvens recht in werking en in 1140 was er al een schepenbank aanwezig. Het handelscentrum werd verder uitgebouwd samen met de uitbouw van de Werf en de Vismarkt waar restanten werden aangetroffen van een kaaimuur en een houten steiger (Hanssens 1982; Verbeeck 1982). Vanaf 1165 krijgt Leuven zijn eerste stenen ringmuur met torens.

Nadat uiteindelijk het graafschap Leuven uitgroeide tot het hertogdom Brabant (1188) werden door hertog Hendrik I in het begin van de

13de eeuw de Tempeliers uitgenodigd om zich te vestigen op de, toen nog buiten de stad gelegen, Keizersberg en laat hij hier in 1232 een nieuwe burcht bouwen. In 1943-1944 werden restanten blootgelegd van de burcht en in 2011 werd het toegangspad tot de burcht onderzocht (Reygel & Wesemael 2011; Reygel & Wesemael 2012; Wesemael 2011). Na een archeologische evaluatie van deze belangrijke site werd de zone in 2014 beschermd (Sevenants e.a. 2010; Cousserier 2004).

In deze periode worden talrijke openbare gebouwen opgericht waaronder het Broodhuis in 1140, het Muntatelier in 1156, de Lakenhalle in 1193 (waar in 2004 een kleine archeologische ingreep gebeurde; Lodewijckx & Wouters 2004), het Vleeshuis in 1216, de Vismarkt en het Korenhuis. In 1230 en 1232 worden respectievelijk het Klein Begijnhof en Groot Begijnhof opgericht. In het eerste werd in 1965/1966 de oude infirmerie opgegraven (Verbeeck 1982). Ook zorginstellingen zoals de Tafel van de Heilige Geest en het Gasthuis Sint-Laurentius vonden hun oorsprong in de 13de eeuw. Verder werden door de hertog kloosterorden uitgenodigd om zich in Leuven en omgeving te vestigen. Zo vinden we binnen de stad het minderbroedersklooster (1233), het augustijnenklooster uit 1248 (waar in 1996 een kleine archeologische registratie plaatsvond; Vandekerchove 1996; Vandekerchove 1997) en het wittevrouwenklooster (1248) terug. De stad wordt op dat ogenblik in vijf parochies ingedeeld: Sint-Pieter, Sint-Kwinten, Sint-Jacob, Sint-Michel en Sint-Geertrui (1252).

In het begin van de 14de eeuw ontwikkelde de stad zich bijzonder snel, onder meer door zijn gunstige economische ligging op de kruising van de aftakking van de grote handelsweg Keulen-Brugge met de Dijle. Leuven, als centrum van het Hertogdom Brabant, kende een sterke economische bloei, vooral van de lakenindustrie die begon in 1250, toen talrijke textielarbeiders vanuit Vlaanderen naar Leuven trokken. Hierdoor werden talrijke handelsgebouwen opgericht. De bebouwing was niet aaneengesloten, maar ertussen waren er tuinen en wijngaarden. Door deze economische en bevolkingsgroei werd de eerste stadsomwalling te klein en werd in 1356 een tweede stadsomwalling gerealiseerd. Door sociale spanningen en onrust (zoals de opstand in 1378 onder leiding van Pieter Coutereel), de Brabantse Successieoorlog (1355) en het rijker worden van Brussel en Antwerpen verminderde de plaatselijke productie in de lakenindustrie en wijnhandel en kende Leuven een economische crisis.

In de 15de eeuw kende Leuven een heropbloei en konden de nijverheden opnieuw uit een dal klimmen. Naast de talrijke ambachten, die al in de 12de eeuw actief waren, de leerlooiers, handschoenmakers en metaalbewerkers (vanaf de 13de eeuw) en pottenbakkers (vanaf de 14de eeuw), kwam er een verdere ontwikkeling van ambachten met lederbewerking (Cramers & Van Impe 1981), ververijen, brouwerijen (Vandekerchove, 1996) wijnpersen enz... Van de pottenbakkers werden recent (2009 en 2014) aanwijzingen aangetroffen in de Naamsestraat (Heilig Hart Kliniek) en de Vesaliusstraat (Kenis & Reekmans 2014). Ook talrijke watermolens waren op dat ogenblik werkzaam in Leuven.

In 1425 startte men met de verbouwing van de romaanse Sint-Pieterskerk tot een grotere gotische kerk en kort daarna werd het zuidelijk kerkhof (waar in 1992 en 1996/1998 kleine archeologische ingrepen gebeurden; Lodewyckx & Van Ermen 1993; Vandekerchove 1997, 1998, 1999, 2001) opgeheven en ontruimd (1433) om plaats te maken voor de Grote Markt. Rond deze nieuwe markt werd het stadhuis opgericht als nieuw bestuurscentrum op de plaats waar vroeger het Steen stond, één van de oudste patriciërswohnungen van de stad. Al in de jaren tachtig van vorige eeuw werd op deze plaats door studenten archeologie van de Katholieke Universiteit Leuven een noodonderzoek uitgevoerd (Cramers 1981). Het Tafelrond, centrum van de ambachten, werd aan de noordzijde van de Grote Markt gebouwd en met de nieuwe economische ontwikkeling achtte men het opportuun om pleinen waarop de markten plaatsvonden te vernieuwen en heraan te leggen.

Voor de beveiliging en de verdediging van Leuven werden in deze periode de Sint-Jorisgilde (kruisbogen) en Sint-Sebastiaangilde (handboogschutters) opgericht. Zij speelden een belangrijke rol als stedelijke milities. Tijdens deze heropbloei werden binnen de historische stadskern nog nieuwe kloosters gesticht: van de alexianen of cellebroeders in 1404, grauwezusters in 1410, karmelieten in 1431, de priorij van Sint-Maartensdal in 1433, de cellezusters in 1438, kartuizers in 1489, ... . Op de site van dit laatste klooster voerde de Katholieke Universiteit Leuven in 2010 archeologisch proefsleuven onderzoek uit en werden resten van de kloosterkerk, de kloostergang, de kapellen en het kerkhof geregistreerd (Lodewyckx & Meirman 2010). Als opvang voor armen, zieken en reizigers werden meerdere godshuizen opgericht: het Godshuis van de twaalf apostelen het Godshuis van de zeven slapers en het Godshuis voor arme weesmeisjes.

In de 15de eeuw werd de Universiteit van Leuven gesticht door hertog Jan IV van Brabant (1425) alsook meerdere onderwijsgebouwen, pedagogieën en colleges. In de daarop volgende eeuwen zal dit steeds een uitbreiding kennen binnen de stad. In meerdere van deze gebouwen en tuinen werden archeologische onderzoeken uitgevoerd: de tuin van het Savoyecollege (Vandekerchove 1996-1998), het lers college (Wouters 2003; Lodewyckx & Vandekerchove 2003; Lodewyckx & Wouters 2004), en het Van Dale college (Hanssens 1982), de Valk (Vandekerchove 1995; Opsteyn & Vandekerchove 1996).

Op het einde van de 15de en het begin van de 16de eeuw kende Leuven een ware crisis die leidde tot een dieptepunt in de geschiedenis van de stad. Toch was er een korte heropleving en kende men een zekere economische welvaart. Ook al beleefde Leuven een crisisperiode toch werden er tal van nieuwe kloosters en godshuizen in de stad opgericht zoals het klooster van de clarissen 1513 waarvan in 1989 een waterput werd onderzocht tijdens de graafwerken op het Ladeuzeplein (Colen & De Clerck 1989).

Vanaf het midden van 16de eeuw braken er donkere tijden aan voor Leuven. Na een korte heropleving onder Albrecht en Isabella in het begin van de 17de eeuw bleef Leuven de rest van deze eeuw volledige onbelangrijk. Het enige wat de stad nog overvloedig bezat, waren kloosters. Leuven weerstond in 1635 een beleg door Franse en Hollandse troepen, maar na de vrede van Munster in 1648 kon de stad door nieuwe impulsen langzaam opnieuw groeien.

Vanaf het Oostenrijkse bewind en met de komst van de industrie bloeide Leuven weer op. Het aantal inwoners, studenten en kloosterlingen nam toe en nieuwe kapellen en kerken zoals de Sint-Michielskerk 1667 in de Naamsestraat, worden gebouwd. In 1750 verplaatste de handelsactiviteit zich van de Vismarkt naar de Vaartkom waar de nieuwe vaart dienst deed als economische handelsader

van de stad. Een nieuwe industriële ontwikkeling gebeurt rond deze vaartkom en er werden opslagplaatsen opgetrokken, zoals het Entrepot. In september 2014 werden hiervan funderingsresten aangetroffen tijdens de registratie van een toevalsvondst (Vynckier, in voorbereiding). Door deze ontwikkelingen komt er steeds meer bedrijvigheid in de stad en worden vooral rond de waterwegen, molens, brouwerijen en andere nijverheden opgericht. De gilden en ambachten floreerden weer en vooral de brouwers kenden een enorme bloei. Zij richtten het Brouwershuis op aan de Grote Markt, dat in 1870 werd afgebroken bij de aanleg van de nieuwe Statiestraat (huidige Bongnotenlaan). Nieuwe steenwegen, waarvoor delen van de stadsomwalling en vooral de poorten worden afgebroken, maken de stad toegankelijker. Ook de universiteit groeit in deze periode en nieuwe wetenschapsfaculteiten (geneeskunde en exacte wetenschappen) en nieuwe colleges worden opgericht. Op het einde van de 18de eeuw werden door Jozef II vele kloosters afgeschaft en de vrijgekomen terreinen komen in privaathanden terecht. Ook de kerkhoven verdwijnen uit het stadsbeeld en worden vervangen door nieuwe buiten de stad, zoals het kerkhof van de voormalige Sint-Michielskerk op het Herbert Hooverplein, waar tijdens een archeologisch onderzoek talrijke skeletresten, waarschijnlijk afkomstig van het opgeruimde kerkhof, werden aangetroffen (Lodewijckx & Van Ermen 1993).

Tijdens de 19de eeuw groeide Leuven verder en werd de stedelijke kern volgebouwd. De buitenste ringmuur en bijhorende poorten werden in het kader van de nieuwe stadsontwikkeling volledig afgebroken (vanaf 1805) en nieuwe pleinen en straten gecreëerd. Ook tijdens het daaropvolgende Hollands bewind ging de ontmanteling van de stadswallen (1812-1828) en poorten. Na de onafhankelijkheid van België kwam er in Leuven een spoorweg (1837) en een eenvoudig station (1842) later vervangen door het huidige station (1879) en zou de stad nieuwe industriële ontwikkeling kennen langs de vaart (brouwerijen, lederbewerking, metaalverwerking, ...). Op de resten van de middeleeuwse watermolens komen nieuwe industriële watermolens, brouwerijen en water-gebonden bedrijven. Sommige van de opgeheven kloosters en colleges worden omgebouwd tot kazernes en op andere ontmantelde kloosterterreinen komen nieuwe industriële ontwikkelingen. In 1838 wordt het stadsontwikkelingsplan 'Laenen' uitgevoerd met de aanleg van nieuwe, rechtere en bredere straten en pleinen, waaronder de nieuwe Statiestraat en de Blijde Inkomstraat, waardoor sommige oudere stadsdelen verdwijnen en waardevolle gebouwen afgebroken worden, zoals het Brouwershuis (1870). Door de toenemende slechte hygiëne in de stad worden de Dijle en de Voer overweld waardoor er nieuwe straten ontstaan zoals de Kapucijnenvoer, Craenendonck, Vismarkt en Karel van Lotharingenstraat.

In de 20ste eeuw kent Leuven een bewogen geschiedenis. In de Eerste Wereldoorlog slaat het noodlot toe en wordt Leuven door de bezetter in brand gestoken waardoor vele waardevolle private en openbare gebouwen verdwijnen (zoals het Vleeshuis, het Driutuscollege en het Wittevrouwenklooster) en de universiteitsbibliotheek helemaal afbrandt. Tijdens de wederopbouw verdwijnen private en historische gebouwen om plaats te maken voor een wederopbouwprogramma en tegelijkertijd worden straten heraangelegd.

## Evaluatie van de bewaringstoestand en motivatie voor de afbakening

De stedelijke ruimte bewaart sporen van samenlevingen die daar achtereenvolgens aanwezig waren en deze ruimte aan hun noden hebben aangepast. Ze is met andere woorden het resultaat van een complex levenstraject waarbij de invulling veranderlijk was naar gelang de sociaal-economische, maatschappelijke en institutionele context. Meer nog dan bij dorpen hebben stadsplattegronden een cumulatief karakter en verschillende fasen. De meeste steden zijn niet als geheel gepland, maar hebben vaak een oude nederzettingkern die teruggaat op een oude burcht of abdij, een economische infrastructuur of andere. Soms kunnen deze zelfs refereren naar een oudere, vroeg- of pre-middeleeuwse aanwezigheid.

Het gebruik van de 19de-eeuwse kadasterkaart (gereduceerd kadaster) als bron voor het onderzoek naar de historische gelaagdheid van een stad wordt gesuggereerd omdat deze een tijdsbeeld geeft van net voor de industrialisering en omdat dit de eerste nauwkeurige versie van het kadaster is met perceelsaanduiding. De oorspronkelijke perceelsindeling van een stad is een relatief stabiel element in de plattegrond, die vaak een prestedelijke oorsprong kent. Ondanks de processen van herverdeling blijven oude bezitsgrenzen en straatpatronen toch lang zichtbaar in het stedelijke landschap. De historische stedelijke kernen zijn immense archeologische sites en behoren tot de meest uitgebreide en complexe sites ter wereld, zowel in extensie als in stratigrafie. Tegelijkertijd zijn deze sites door permanente verstedelijking en stedelijke ontwikkeling ter plaatse zwaar bedreigd.

Wat betreft de afbakening wordt er traditioneel van uitgegaan dat de aanwezige versterkingen in de eerste plaats louter defensieve structuren waren en als dusdanig infrastructuur met een zware belemmerende invloed op de stadsontwikkeling. Hieruit volgt de constructie om de stadswallen te beschouwen als grenzen aan de stadsgroei en dus als bepaling van stadsfasen. De stadswallen vormen een belangrijk onderdeel van de stedelijke identiteit en zijn als zodanig actieve componenten en bepalend voor de conceptuele stedelijke ruimte vóór de industriële periode en dus ook betekenisvol als afbakening van de complexe archeologische sites die steden zijn.

Omwille van al deze redenen wordt de grens van de archeologisch complexe en waardevolle ruimte vastgelegd op de buitenste afbakening van de stadsgracht rond de wallen en muren. De grachten bieden bovendien goede bewaringscondities voor organisch stedelijk afval. Het intekenen van de kernen gebeurde vanuit de ruimste perceelsafbakening en rekening houdende met belangrijke fysieke grenzen. Deze afbakening concentreert zich in de eerste plaats op de begrenzingen die zichtbaar zijn op de kaart, zoals stadsmuren, omwalling, stadsgrachten. Ook de open ruimtes tussen de bebouwde kern en strategische elementen zoals de rivieroever worden mee opgenomen. Op deze manier zijn we honderd procent zeker dat de afbakening van de historische stedelijke kernen in Vlaanderen dekkend is voor de volledige zone met complex stadsarcheologisch erfgoed (Tys e.a. 2010).

## Bibliografie

Onroerend Erfgoed Vlaams-Brabant, Digitaal beschermingsdossier 4.001/24062/111.1, Leuven: De Keizersberg (K. Cousserier, 2014).

Kabinetskaart van de Oostenrijkse Nederlanden voor Zijn Koninklijke Hoogheid de Hertog Karel Alexander van Lotharingen, Jozef Jean

- François de Ferraris, Koninklijke Bibliotheek van België, uitgegeven in 1770-1778, schaal 1:11.520 herleid naar 1:25.000.
- Gereduceerde Kadasterkaart van België, Dépôt de la Guerre, uitgegeven in 1845-1855, schaal 1:20.000.
- BERKERS M., DECEUNINCK M., DE LANGHE K., DE MAEYER W., FATH B., RIBBENS R. & VANHOLME N. 2007: Archeologisch onderzoek op het Barbarahof in Leuven, *Archeologie 2007. Recent archeologisch onderzoek in Vlaams-Brabant*, 10-12.
- BERKERS M., DECEUNINCK M., DE LANGHE K., DE MAEYER W., FATH B., RIBBENS R. & VANHOLME N. 2008: Archeologisch onderzoek op het Barbarahof in Leuven (23 april tot 21 september 2007), *Archaeologia Mediaevalis* 31, 14-21.
- BOONEN W. 1880: *De geschiedenis van Leuven geschreven in de jaren 1593 en 1594*, Leuven.
- BUSSELEN S. & COOLEN C. (red.) 1986: *In Leuven verdiept*, s.l.
- COCKXE E. & HUYBENS G. 2003: De Leuvense prentenatlas: zeventiende-eeuwse tekeningen uit de Kon. Bibliotheek te Brussel, *Jaarboek van de Geschied- en Oudheidkundige Kring voor Leuven en Omgeving* 66, 1 & 2, Leuven.
- COENEGRACHTS T. 2010: De eerste stenen stadsmuur van Leuven, *Terra Incognita. Annual Review of Archaeological Master Research in Flanders (Belgium)* 2010, 27-42.
- COLEN C. & DE CLERCK M. 1989: Het archeologisch onderzoek op het Mgr. Ladeuzeplein te Leuven, *Hona* 24.2, 2-11.
- CRAMERS D. 1981: Stadsarcheologie in Leuven (Br.), *Archaeologia Mediaevalis* 4, 40.
- CRAMERS D. & VAN IMPE J. 1980: Leuven (Brab.): Romeinse vondsten, *Archeologie* 1, 15.
- CRAMERS D. & VAN IMPE J. 1981: Romeinse vondsten te Leuven, *Mens en Grondspoor* 1, 1-2.
- CRAMERS D. & VAN IMPE J. 1981: Romeinse en middeleeuwse vondsten te Leuven, *Mededelingen van de Geschied- en Oudheidkundige Kring voor Leuven en Omgeving* 21, 95-111 en 110-130.
- CRAMERS D. & VAN IMPE J. 1981: Leuven: site Brouwersstraat, in PROVOOST A. (red.): *Blik op het bodemarchief van Oost-Brabant. Opgravingen en vondsten in Bierbeek, Hoegaarden, Holsbeek, Landen, Leuven, Opheylysssem, Orp-le-Grand, Rotselaar en Tienen*, 36-38, 39-40.
- DE MAEYER W., DECEUNINCK M., BERKERS M., DE LANGHE K., FATH B., RIBBENS R., VANHOLME N. & DE GROOTE K. 2008: *Leuven. Barbarahof. Archeologische opgraving*.
- DEREZ M. 1988: Een plein voor een bibliotheek. Bij de vijftigste verjaardag van het project Lacoste (1938). *Ex officina Bulletin van de vrienden van de Leuvense universiteitsbibliotheek* 5 (1-2-3), 10-47.
- DESMET P. 1980: Het fysisch milieu, *Arca Lovaniensis artes atque historiae reserans documenta* 7, 16-26.
- DEVROE A. & CLAESEN J. 2012: De Sint-Geertruiabdij te Leuven. Het archeologisch vooronderzoek in de noordelijke en oostelijke pandgang. *Archeologie 2012. Recent archeologisch onderzoek in Vlaams-Brabant*, 10-12.
- DEVROE A. & CLAESEN J. 2012: *Archeologische prospectie in de bodem. Leuven - Sint-Geertruiabdij*, Archeo-rapport 2012/08, Kortenaeken.
- DEVROE A. & CLAESEN J. 2013: *Archeologische opgraving Leuven - Half Maartstraat (Sint-Geertruiabdij). Addendum bij ARCHEBO-rapport 2012/08*, Kortenaeken.
- GYSELING M. 1960: *Toponymisch woordenboek van België, Nederland, Luxemburg, Noord-Frankrijk en West-Duitsland (vóór 1226)* I, 610.
- HANSENS F. 1982: Leuven: stadsarcheologie, *Archeologie* 1, 30-31.
- HANSENS F. & BUSSELEN S. 1982: Stadsarcheologie te Leuven (Br.), *Archaeologia Mediaevalis* 5, 47.
- KENIS R. & REEKMANS P. 2014: Archeologische onderzoeken in Leuven, *Nieuwsbrief Leuven's Historische Genootschap* 42, 34-35.
- LA RIVIERE J. 2006: *De Dijle in Leuven, een vloek en een zegen. Een relaas van 115 jaar waterbeheersing 1891-2006*, Brussel.
- LODEWIJCKX M., B. FRANÇOIS & G. DE VOCHT 2004: Leuven: archeologisch onderzoek in de Zeelstraat (VI.-Brab.), *Archaeologia Mediaevalis* 27, 79-80.
- LODEWIJCKX M. & MEIRSMAN E. 2010: *Archeologisch proefsleuvenonderzoek op de locatie van de voormalige kerk en kloostertuin van het Kartuizerklooster te Leuven*, Rapport Onderzoekseenheid Archeologie K.U. Leuven, Leuven.
- LODEWIJCKX M., FRANCOIS B. & DE VOCHT G. 2013: Verslag van het archeologisch onderzoek op de binnenkoer aan de Zeelstraat te Leuven, *Jaarboek 2013*, Leuven's Historisch Genootschap, 107-175.
- LODEWIJCKX M. & VAN ERMEN E. 1993: Skeletten in de stad - Leuven (Brab.), *Archaeologia Mediaevalis* 16.1, 76-77.
- LODEWIJCKX M. & VANDEKERCHOVE V. 1996: Stadsarcheologisch onderzoek Leuven: sporen in de Dijle (VI. Brab.), *Archaeologia Mediaevalis* 19, 51-53.
- LODEWIJCKX M., VERBEECK M. & DECKERS J. 1993: De middeleeuwse stadsmuur van Leuven ter hoogte van het Hogeheuvelcollege

- (Brab.), *Archaeologia Mediaevalis* 16, 1, 77-78.
- LODEWIJCKX M. & WOUTERS M. 2003: Onderzoek in het Iers College te Leuven (VI.-Br.), *Archaeologia Mediaevalis* 26, 117-119.
- LODEWIJCKX M. & WOUTERS M. 2004: Archeologisch onderzoek in het Iers college te Leuven, <http://www.arts.kuleuven.be/wea/iers/index.htm>.
- MAESSCHALCK A. & VIANE J. 1979: Het stadhuis van Leuven, *Arca Lovaniensis artes atque historiae reserans documenta* 6.
- MERTENS J. 1961: Archeologie en geschiedenis, *Mededelingen van de Geschied- en Oudheidkundige Kring voor Leuven en omgeving* 2, 115-139.
- MERTENS J. 1986: Archeologie en geschiedenis. Enkele resultaten van het oudheidkundig onderzoek in Noord-Oost-Brabant, *Acta Archaeologica Lovaniensia* 25, 134—139
- MERTENS J. 1986: De romaanse krocht en de oudere Sint-Pieterskerk te Leuven, *Acta Archaeologia Lovaniensia* 25, 1-23.
- MEULEMANS A. 2004: Huizen en straten van het oude Leuven, *Jaarboek van het Leuvens historisch genootschap* 42/1-2.
- OPSTEYN L. & VANDEKERCHOVE V. 1996: Archeologische vondsten bij de aanleg van een containerput in het college "De Valk" aan het Mgr. Ladeuzeplein in Leuven (VI. Brab.), *Archaeologia Mediaevalis* 19, 61-62.
- PERSOONS E., STAES J. & OOSTERLYNCK 1984: *Steden van België*, Leuven. Brussel.
- PROVOOST A. & VAES J. (red.) 1980: *Leuven graaft naar zijn verleden*, Leuven.
- PROVOOST A. (red.) 1981: *Blik op het bodemarchief van Oost-Brabant. Opgravingen en vondsten in Bierbeek, Hoegaarden, Holsbeek, Landen, Leuven, Opheylissem, Orp-le-Grand, Rotselaar en Tienen*, Leuven.
- REEKMANS P. & KENIS R. 2012: Tijdslijn van Leuven, mensen en feiten, *Jaarboek 2012*, Leuvens Historisch Genootschap.
- REYGEL P. & WESEMAEL E. 2011: *Archeologische opgraving aan de Wolvengang te Leuven. Onderzoek uitgevoerd in opdracht van de stad Leuven*, ARON-Rapport 120, Sint-Truiden.
- REYGEL P. & WESEMAEL E. 2011: *Prospectie met ingreep in de bodem aan de zuidelijke toegang van de Keizersberg te Leuven*, Aron-Rapport 126, Sint-Truiden.
- REYGEL P. 2012: De Keizersberg van Leuven. Een archeologisch onderzoek naar de zuidelijke toegang, *Archeologie 2012, Recent archeologisch onderzoek in Vlaams-Brabant*, 6-9.
- SEVENANTS W., DEVROE A., LANGOHR R., MIKKELSEN J.H. & VANNIEUWENHUYZE B. 2010: *Archeologische evaluatie en waardering van de site Keizersberg (Leuven, provincie Vlaams-Brabant)*, Triharch 2010-7, Erps-Kwerps, 143.
- SMEETS M. & DE RUE Y. 2012: Als potten spreken konden – Het dagelijks leven op het Fochplein op basis van het ceramiekonderzoek, *Jaarboek 2012*, Leuvens Historisch Genootschap, 43-66.
- SMEETS M. & VANDER GINST V. 2012: *Het archeologisch onderzoek op het Fochplein te Leuven*, Archo-rapport 94, Kessel-Lo.
- SMEETS M. & VANDER GINST V. 2012: Duizend jaar Fochplein – De resultaten van het archeologisch onderzoek, *Jaarboek 2012*, Leuvens Historisch Genootschap, 11-42.
- SMEETS M. 2013: *Het archeologisch vooronderzoek aan de Naamsestraat - Verkortingstraat te Leuven*, Archo-rapport 163, Kessel-Lo.
- TYS D., BUYLE E., VERDURMEN I. & CANTERS F. 2010: *Vectorisering en karakterisering van nederzettingkernen op basis van het zgn. 'gereduceerd kadaster'*, Skar-Rapport 5, Brussel.
- VANDEKERCHOVE V. 1995: Leuven: het project Dreyfus. (Brabant), Onuitgegeven Archeologische jaarkroniek Vlaanderen 1995.
- VANDEKERCHOVE V. 1996: Menselijke resten op de Grote Markt te Leuven, Onuitgegeven Archeologische jaarkroniek Vlaanderen 1996.
- VANDEKERCHOVE V. 1996: De herontdekte resten van het Savoyecollege in de tuin van het Stedelijk Museum Vander Kelen-Mertens te Leuven, Onuitgegeven Archeologische kroniek Vlaanderen 1996.
- VANDEKERCHOVE V. 1996: Het Augustijnerklooster op de Vismarkt te Leuven, Onuitgegeven Archeologische jaarkroniek Vlaanderen 1996.
- VANDEKERCHOVE V. 1996: Een waterput in de Mechelsestraat nr. 145-147, Onuitgegeven Archeologische jaarkroniek Vlaanderen 1996.
- VANDEKERCHOVE V. 1997: Archeologische proefsleuven op de Grote Markt, Onuitgegeven Archeologische jaarkroniek Vlaanderen 1997.
- VANDEKERCHOVE V. 1997: De herontdekte resten van het college van Savoye in de museumtuin, Onuitgegeven Archeologische jaarkroniek 1997.
- VANDEKERCHOVE V. 1997: Stadsarcheologisch onderzoek te Leuven (VI. Br.), *Archaeologia Mediaevalis* 20, 81-83.

- VANDEKERCHOVE V. 1998: De archeologische zoektocht naar de middeleeuwse Leuenaar (VI.-Brab.), *Archaeologia Mediaevalis* 21, 57-60.
- VANDEKERCHOVE V. 1999: Archeologisch noodonderzoek te Leuven, *Archaeologia Mediaevalis* 22, 75-78.
- VANDEKERCHOVE V. 2000: Onderzoek tijdens de werken aan de stationsomgeving te Leuven, *Archaeologia Mediaevalis* 23, 98-103.
- VANDEKERCHOVE V. 2001: The Medieval Burial Ground Surrounding Saint Peter's Minster of Leuven. The Archaeological Excavation in 1997, in LODEWIJCK M. (ed.): *Belgian Archaeology in a European Setting I. Album Amicorum Prof. J.R. Mertens (°1921)*, Acta Archaeologica Lovaniensia Monographiae 12, 175-182.
- VANDEKERCHOVE V. 2003: *Van bodemarchief tot museumcollectie*, Leuven.
- VANDEKERCHOVE V. 2003: De Diestsepoort als bodemarchief. Resultaten van het archeologische onderzoek in 1998 en 1999. In: COCKX E. & HUYBENS G. (red.), *De Leuvense prentenatlas: Zeventiende-eeuwse tekeningen uit de Koninklijke Bibliotheek te Brussel*, 707-709.
- VANDEKERCHOVE V. & LODEWIJCKX M. 1995: Sporen in de Dijle te Leuven. (Brabant), Onuitgegeven Archeologische jaarkroniek Vlaanderen 1995.
- VANDEKERCHOVE V. & OPSTEYN L. 1995: Archeologische vondsten bij de aanleg van een containerput in het college "De Valk" aan het Mgr. Ladeuzeplein te Leuven. (Brabant), Onuitgegeven Archeologische jaarkroniek Vlaanderen 1995.
- VANDERGINST V. & SMEETS M. 2014: *Het archeologisch vooronderzoek aan de Naamsestraat 58-60 te Leuven*, Archo-Rapport 204, Kessel-Lo.
- VAN EVEN G. E. 1895: *Louvain dans le passé et le présent*, s.l., 4 en 9.
- VAN IMPE J. & CRAMERS D. 1981: Annex 2: Vetus Castellum, Aborg: spookkasteel?, *Mededelingen van de Geschied- en Oudheidkundige kring voor Leuven en omgeving* 21, 165-167.
- VAN RANSBEECK L. 2012: Archeologisch onderzoek Kloosterhotel (Vlaams-Brabant), *Archaeologia Mediaevalis* 35, 232-233.
- VAN RANSBEECK L., BELDÉ G. & LEFERE M. 2012: *Archeologische opgraving Leuven Kloosterhotel (prov. Vlaams-Brabant)*, Group Monument 2012/04.
- VERBEECK M. 1982: *Archeologische inventaris van Noordoost-Brabant. Kaartbladen 24/5-6 en 32/1-2. NGI op 1 : 25000*, onuitgegeven licentiaatsthesis Katholieke Universiteit Leuven.
- VYNCKIER G. 2012: *Rapportage toevalsvondst: Vaartkom Leuven (Prov. Vlaams-Brabant)*, onuitgegeven rapport, Brussel.
- VYNCKIER G. 2012: *Een toevalsvondst aan de Vaartkom in Leuven, Leuven Historisch, Driemaandelijks nieuwsbrief* 9.35, 14-17.
- WESEMAEL E. 2011: *Bouwhistorische en archeologische werkbegeleiding naar aanleiding van de restauratieopdracht 'Burchtmuur Keizersberg'*, Aron-Rapport 11, Sint-Truiden.
- WOUTERS M. 2003: Opgravingen in het lers College te Leuven, *Archeologie 2003. Recent archeologisch onderzoek in Vlaams-Brabant*, 14-15.
- <http://nl.wikipedia.org/wiki/Leuven#Toponymie>; (geraadpleegd op 15 oktober 2014).
- <http://nl.wikipedia.org/wiki/Leuven#Geschiedenis>; (geraadpleegd op 15 oktober 2014).
- GENICOT L.F., VAN AERSCHOT S., DE CROMBRUGGHE A., SANSEN H. & VANHOVE J. 1971: *Leuven* [online], <https://id.erfgoed.net/erfgoedobjecten/20526>; (geraadpleegd op 15 oktober 2014).
- DEBONNE V. 2010: *Sint-Pieterskerk* [online], <https://id.erfgoed.net/erfgoedobjecten/42127>; (geraadpleegd op 16 oktober 2014).
- [http://www.odis.be/pls/odis/opacuvw.toon\\_uvw\\_2?CHK=or\\_37423](http://www.odis.be/pls/odis/opacuvw.toon_uvw_2?CHK=or_37423); (geraadpleegd op 17 oktober 2014).
- [http://www.kapucijnen-vlaanderen.be/opgeheven\\_huizen1.htm#7](http://www.kapucijnen-vlaanderen.be/opgeheven_huizen1.htm#7); (geraadpleegd op 17 oktober 2014).

## Is gerelateerd aan

- **Mechelsestraat 202 (Leuven)** Gesitueerd aan de noordrand van de Leuvense binnenstad, maakt de Keizersberg deel uit van de zuidelijke heuvels van het Hageland die de stad ten noorden, van west naar oost, omringen en gekenmerkt zijn door steile hellingen en plateauvormige heuveltoppen.

## Is aangeduid als

- **Leuven (Leuven)** Deze zone omvat de historische stadskern van Leuven.

## Omvat

- **Bankstraat 53 (Leuven)** Tijdens bouwwerken werden resten van een bijgebouw van het Kartuizerklooster gevonden.
- **Biezenstraat (Leuven)** In opdracht heeft het Vlaams Erfgoed Centrum BV in twee fases, gedurende de maanden maart tot en met december 2020, een archeologische begeleiding uitgevoerd voor het plangebied Leuven, Biezenstraat. Het onderzoek is uitgevoerd naar aanleiding van de voorgenomen rioleringswerken.
- **Bogaardenstraat 101 (Leuven)** Bij het verwijderen van een bouwallige scheidingsmuur op de grens van drie percelen werden de resten van oudere muren en twee kelders aangetroffen. De vondst werd gemeld als een archeologische toevalsvondst.
- **Bondgenotenlaan 111 (Leuven)** Leuven Bondgenotenlaan 111: van een recent muurtje en enkele losse vondsten (17de eeuw).
- **Bondgenotenlaan 99, Lepelstraat 61 (Leuven)** Tijdens de archeologische begeleiding werd vastgesteld dat het terrein gekenmerkt wordt door 2,5 tot 2,8 m dikke, antropogene ophogingspakketten waarin kuilen, cultuurlagen en muurresten werden aangetroffen.
- **Vlamingenstraat 3 (Leuven)** In het kader van de geplande werken voor de afbraak van een woonzorgcentrum uit de jaren 1980 - OCMW-site 'Booghuy's' - voerde een archeologisch team van Monument Vandekerckhove nv van augustus 2018 tot november een archeologische begeleiding en registratie uit op het terrein.
- **Brouwersstraat (Leuven)** In sleuf 1 werd in het profiel een dichtgeslibde greppel aangetroffen, aangelegd in een oud aangevoerd ophogingspakket.
- **Brusselsestraat 120 (Leuven)** De vondst van een deel van de eerste stadsomwalling van Leuven gebeurde tijdens infrastructuurwerken. De stadsarcheologische dienst van Leuven documenteerde deze funderingsresten die opgebouwd waren uit natuur- en baksteen.
- **Brusselsestraat 137 (Leuven)** In de 4 proefputten werden (ophogings)lagen, muurresten, uitbraaksporen, (puin)kuilen en een vermoedelijke brandlaag aangetroffen.
- **Brusselsestraat 240 (Leuven)** Bij rioleringswerken in de Brusselsestraat werd een waterput aangetroffen ter hoogte van huisnummer 240.
- **Brusselsestraat 272 (Leuven)** Tijdens rioleringswerken werden funderingsmuren aangetroffen en boordstenen van een kasseiweg. De vondst werd gedocumenteerd door de archeologische dienst van Leuven en blijft in situ bewaard.
- **Brusselsestraat 63 (Leuven)** Tijdens sonderingswerken werden enkele muurresten aangetroffen.
- **Brusselsestraat 69 (Leuven)** Bij het uitgraven van de keldervloer van het oude Sint-Pietersgasthuis werden meerdere menselijke skeletresten aangetroffen en ingezameld.
- **Brusselsestraat 77-79 (Leuven)** De bij de opgraving aangetroffen muren en structuren kunnen gerelateerd worden aan de weergave van deze zone op 19de-eeuwse kadasterkaarten. Enkele andere muren en structuren zijn stratigrafisch ouder dan de traceerbare muren op beide 19de-eeuwse kadasterkaarten. In de werkput bezuiden het hoekhuis Brusselsestraat 77, opgegraven tot in de natuurlijke bodem, werden enkele oudere, parallel lopende, noordoost-zuidwest georiënteerde muurfragmenten aangesneden. Het zouden oude tuin/perceelsmuren kunnen zijn. Mogelijk werd er tevens een oude kademuur van de Dijle aangetroffen. Ook in de werkput aan de zijde van de Brusselsestraat werden mogelijk resten van bewoning aangetroffen zoals deze zeer schetsmatig op de Ferrariskaart en overige historische kaarten is weergegeven.
- **Charles Deberiotstraat 1-3 (Leuven)** Er werden 3 proefputten aangelegd. Er werden 5 sporen en 3 lagen aangetroffen.
- **Charles Deberiotstraat 36 (Leuven)** Muurresten uit de nieuwe of nieuwste tijd.
- **Charles Deberiotstraat 33 (Leuven)** In het stadspark werden een waterput en enkele muurresten als toevalsvondst gemeld en gedocumenteerd.
- **Minderbroedersstraat 10 (Leuven)** Naar aanleiding van de bouw van een appartementsgebouw werd een archeologische werfbegeleiding uitgevoerd.
- **Diestsestraat 38 (Leuven)** Tijdens wegenwerken werd een waterput ontdekt.
- **Minderbroedersstraat (Leuven)** Naar aanleiding van de ontwikkeling van de Hertogensite diende een standzekerheidsonderzoek uitgevoerd te worden voor de aanwezige restanten van de middeleeuwse stadsmuur. In het kader van dit onderzoek dienden een aantal putten gegraven te worden om de opbouw en bewaringsdiepte van de funderingen vast te stellen. Deze werken werden archeologisch begeleid in functie van een wetenschappelijke vraagstelling.
- **Biezenstraat, Kapucijnenvoer (Leuven)** Bij werken aan de waterleiding kwam een deel van de Ezelsbrug en een stukje kaaimuur van de voormalige bedding van de Voer aan het licht. De vondst werd gemeld als een archeologische toevalsvondst.
- **Goudsbloemstraat 50 (Leuven)** Tijdens rioleringswerken en het steken van een collector voor Aquafin in de Biezenstraat, Sint-Hubertusstraat en Mgr. Van Waeyenberghlaan in het stadscentrum van Leuven werd een bakstenen muur aangetroffen aan de Goudsbloemstraat nummer 50.
- **Grote Markt (Leuven)** Om de gezondheid van de eik op de Grote Markt te verbeteren en om deze boom alle groeikansen te geven, wordt een ovaal boomvak aangelegd.
- **Grote Markt 8A (Leuven)** Slechts een klein proefputje aangelegd tegen de gevel van het stadhuis. Alleen fundering zichtbaar (misschien ook oudere) en er werden enkele vondsten ingezameld.
- **Herbert Hooverplein (Leuven)** In 2018 werd een archeologische opgraving uitgevoerd op het Herbert Hooverplein. De precieze contouren van de Sint-Michielspoort en sterk verweven Sint-Michielskerk konden niet op plan gezet worden, maar het onderzoek maakte duidelijk dat het om een poortgebouw ging, dat bestond uit twee poorthelften en dat in verschillende fases werd opgebouwd. Ook delen van de kerk werden onderzocht: mogelijk werd de kalkzandstenen fundering van de westtoren blootgelegd.
- **Halfmaartstraat (Leuven)** Tijdens het bureauonderzoek werd vastgesteld dat er ter hoogte van de Halfmaartstraat zich in het verleden een kerkhof bevond, behorend tot de Sint-Geertruikerk. Bij het onderzoek met ingreep in de bodem werd het kerkhof vastgesteld ter hoogte van een deel van de groenzones rond de kerk.
- **Brouwersstraat, Handbooghof (Leuven)** De archeologische sporen, structuren en vondsten behoren tot vier contexten: de in oorsprong 17de-eeuwse brouwerij, het wallichaam waarop de eerste stadsmuur werd gebouwd, de oudste stenen stadsmuur en

het gildehuis van de handbooggilde, het Handbooghof.

- **Havenkant (Leuven)** Naar aanleiding van de bouw van appartementen met ondergrondse garage vond een archeologische opgraving plaats.
- **Naamsestraat 105 (Leuven)** In de 3 proefputten werden enkel recente sporen aangetroffen en recente verstoringen die te maken hebben met de bouw van het ziekenhuis.
- **Hendrik Consciencestraat 33 (Leuven)** In beide proefputten werden enkel ophogings- en nivelleringslagen aangetroffen.
- **Heilige-Geeststraat 56 (Leuven)** Bij de aanleg van een gescheiden riolering in de Heilige-Geeststraat kwamen bakstenen funderingen aan het licht. De funderingen werden duidelijk zichtbaar in het straattracté van de Heilige-Geeststraat ter hoogte van de school Grasmus (Grasmushof 5).
- **Hendrik Consciencestraat 31 (Leuven)** Onder het trottoir van de Hendrik Consciencestraat werd een gemetste waterput aangetroffen. Deze waterput uit de nieuwe of nieuwste tijd, was vermoedelijk een publieke waterput met pomp die de leidingwaterpomp uit 1890 hier voorafging. Omdat de waterput zich aan de achteringang van het Heilig Hartziekenhuis bevindt en er regelmatig verkeer over zal rijden, werd beslist om de waterput af te dekken met een plaat om de stabiliteit te waarborgen. Op die manier blijft de waterput in situ bewaard.
- **Minderbroedersstraat (Leuven)** Voor de inrichting van het openbaar domein op de Hertogensite te Leuven werd tijdens de infrastructuurwerken een vervolgonderzoek in de vorm van een werfbegeleiding uitgevoerd. Hierbij werden enkel sporen en structuren van recente datum aangetroffen.
- **Hogeschoolplein (Leuven)** Bij een opvolging van de werf op het Hogeschoolplein door de stadsarcheoloog van Leuven werden bakstenen structuren opgemerkt.
- **Ierse-Predikherenstraat 2 (Leuven)** Tijdens graafwerken van nutsleidingen werd een fragment van een bakstenen fundering aangetroffen die parallel loopt met de bestaande rooilijn. De restanten zijn gedocumenteerd en kunnen in situ bewaard blijven.
- **Jan-Pieter Minckelersstraat 128 (Leuven)** Op het terrein werden 2 proefputten aangelegd tot 2 m diepte. Deze konden niet de volledige stratigrafie bevatten. In beide proefputten konden 4 lagen herkend worden. Een boring in het onderste vlak gaf nog 2 lagen aan.
- **Refugehof (Leuven)** In het kader van het grootschalig herontwikkelingsplan (het Janseniusproject) werd een archeologische opgraving uitgevoerd. De sporen bestonden uit grachten, greppels, kuilen en muurresten. Deze zouden dateren uit de late middeleeuwen - nieuwe tijd.
- **Kaboutermansstraat 2-22 (Leuven)** Het vooronderzoek leverde nederzettingssporen daterend van de nieuwe tijd tot de volle middeleeuwen op.
- **Kaboutermansstraat 83 (Leuven)** Het vooronderzoek leverde geen relevante sporen of vondsten op.
- **Kaboutermansstraat 2-22 (Leuven)** Op het terrein tussen de Kaboutermansstraat, Goudsbloemstraat en Brusselsestraat werd een meerperiodensite aangesneden. Er werden sporen en vondsten van bewoning en activiteit gevonden uit de steentijden, metaaltijden, Romeinse periode, vroege-, volle-, late- en postmiddeleeuwen. De sporen bevonden zich op twee (soms drie of vier) verschillende archeologische niveaus. Het plangebied situeert zich op de rand van de brede Dijlevallei naar een hoger gelegen plateau. De opgravingsresultaten toonden aan dat deze topografische overgangszone een interessante woonlocatie was, op een heuvelflank nabij water, vanaf de vroegste perioden.
- **Bankstraat 75 (Leuven)** De site van het voormalige kartuizerklooster bevindt zich in het zuidwesten van de stad.
- **Kerstine Liedekensstraat, Minderbroedersstraat (Leuven)** Bij het plaatsen van een aansluiting op de riolering werd een bakstenen fundering gedwarst en deels uitgebroken.
- **Tervuursestraat (Leuven)** Bij rioleringswerken ter hoogte van het kruispunt Tervuursestraat – Heilige-Geeststraat te Leuven werd een waterput aangetroffen.
- **Maria-Theresiastraat 57 (Leuven)** Recente verstoring in de Maria-Theresiastraat 57 - 63 te Leuven.
- **Mechelsestraat 166 (Leuven)** Toevalsvondst in de Mechelsestraat
- **Monseigneur Van Waeyenberghlaan (Leuven)** Bij infrastructuurwerken werden restanten van kelders gevonden.
- **Naamsestraat 99 (Leuven)** Naar aanleiding van de aanleg van een fietsenstalling en tijdelijke parking in het kader van de realisatie van een nieuwe polikliniek vond een archeologisch vooronderzoek en archeologische opgraving plaats.
- **Frederik Lintsstraat (Leuven)**
- **Kapucijnenvoer (Leuven)** De werfbegeleiding kadert binnen de geplande werken op de Hertogensite te Leuven
- **Naamsestraat 57A (Leuven)** Bij graafwerken werd een aantal funderingsmuren aangetroffen.
- **Grote Markt 4 (Leuven)** Tijdens het verplaatsen van een praalgraf van Hendrik I in de Sint-Pieterskerk te Leuven werd een metalen kistje aangetroffen. Samen met dit kistje werden in het praalgraf twee glazen buizen aangetroffen waarin een oorkonde zat en waarvan de tekst deels kon gelezen worden.
- **Schapenstraat 103A, Sint-Beggaberg (Leuven)** Hoewel de locatie van het projectgebied is gesitueerd in het historische centrum heeft het projectgebied weinig kennisvermeerdering opgeleverd. De intensieve verstoringen vanaf het einde van de 19de eeuw en de 20ste eeuw hebben de bodem zwaar verstoord.
- **Sint-Hubertusstraat 1 (Leuven)** Op deze plaats vond een archeologisch vooronderzoek plaats.
- **Kruisstraat, Pelgrimstraat (Leuven)**
- **Sint-Jacobsplein (Leuven)**
- **Sint-Jacobsplein (Leuven)**
- **Naamsestraat (Leuven)** Bij de herstelling van de grondverlichting rond de Sint-Kwintenskerk werd menselijk botmateriaal aangetroffen. Dit botmateriaal lag niet meer in situ; de grond in de sleuf was al eens geroerd bij de plaatsing van de verlichting en riolering in het verleden. De vondst van het botmateriaal maakt wel duidelijk dat het kerkhof na opgave niet diep geruimd werd; mogelijk werden enkel de grafstenen weggehaald.

- **Kapucijnenvoer (Leuven)** De werfbegeleiding kadert binnen de geplande werken op de Hertogensite te Leuven.
- **Sluisstraat 43 (Leuven)** Bij bouwwerken werd een cirkelvormige bakstenen waterput aangetroffen.
- **Charles Deberiotstraat (Leuven)** In de proefputten werd een muurfundering en laag met archeologische objecten aangetroffen.
- **Straatjesgang (Leuven)** Bij het afbreken van de binnenmuren van de huizen aan de Straatjesgang werd onder één van de binnenmuren een gemetste ronde constructie aangetroffen.
- **Vaartkom (Leuven)** De 6 proefputten hadden samen een oppervlakte van 197m<sup>2</sup>. Er werden enkele grondsporen aangetroffen: een groot spoor, een puinkuil en twee kleinere kuilen. Er werden ook gemetselde structuren: een riolering in baksteen met tongewelf en een ouder muur. In de sporen en ophogingslagen zaten weinig archeologische vondsten. Er waren twee vondsten aangetroffen.
- **Van Evenstraat (Leuven)** Bij rioleringswerken in de E. Van Evenstraat en Monnikenstraat werd de fundering van de 19de-eeuwse omheiningmuur van het minderbroedersklooster aangetroffen.
- **Vanden Tymplestraat 15 (Leuven)** In de proefputten/ - sleuven werden enkel ophogingslagen aangetroffen.
- **Verkortingstraat 1-5 (Leuven)** In de proefputten werden sporen van zandsteenontginning aangetroffen.
- **Voorzorgstraat (Leuven)** Bij infrastructuurwerken werd er hoogte van de doorgang van de Heilige Geeststraat naar de Voorzorgstraat restanten teruggevonden van bebouwing van vóór de aanleg van de Voorzorgstraat.
- **Heilige-Geeststraat (Leuven)** Naar aanleiding van de aanleg van gescheiden riolering vond een archeologische opgraving plaats.
- **Wijnpersstraat 10 (Leuven)**

Is deel van

- **Leuven (Leuven)**

Meer info

- <https://id.erfgoed.net/erfgoedobjecten/140040>

## Oude Markt en omgeving



### Beknopte karakterisering

**Typologies** [sculpturen](#), [burgerhuizen](#), [marktplaatsen](#), [stadswoningen](#), [waterpompen](#), [winkels](#), [handelsgebouwen](#)

### Beschrijving

De Oude Markt met aangrenzende straatjes vormt een typisch stadsbeeld van het naoorlogse Leuven: een zeer homogeen, pittoresk-decoratief geheel van winkelpanden en burgerwoningen in zogenaamde wederopbouwstijl.

Ondanks de sterke individuele verschillen, niet alleen qua kavelbreedte maar ook qua uitzicht, ontstond een grote stilistische eenheid ontleend aan een op renaissance- en barokelementen geïnspireerd eclecticisme. Typisch voor de individuele panden is een sterk picturale gevelbehandeling, een plastische, rijk gevarieerde ornamentiek en een zeer verzorgde detaillering.

De wederopbouw van het stadscentrum van Leuven, in casu de Oude Markt is illustratief voor het architecturaal en stedenbouwkundig denken van na de Eerste Wereldoorlog. Dit werd sterk bepaald door een prestigepolitiek vanwege de stad - Leuven moest mooier dan ooit uit haar as verrijzen - en een door de oorlog sterk aangewakkerd nationalisme. De wederopbouw werd eveneens een commemoratieve functie toebedeeld gelet op de strenge verplichting aan iedere woning een gedenkplaat aan te brengen.

De fraaie arduinen pomp (1856) aan de zijde van de Kortestraat, de enige die de oorlog overleefde, vormt één van de zes nog bewaarde openbare pompen in de binnenstad.

De Oude Markt is een sterk gesloten plein met grote homogeniteit waarbij de smalle dwarsstraatjes nog sterk aan de middeleeuwse toestand appelleren. Het pleinkarakter van de Oude Markt wordt ondersteund en gedragen door de smalle, sterk hellende straatjes die het plein ontsluiten. Ruimtelijk-visueel en formeel zijn ze in belangrijke mate mee bepalend voor het stadsgezicht van de Oude Markt, waarin ze dan ook werden opgenomen.

## Omvat

- **Kiekenstraat 4 (Leuven)** Breedhuis van drie bouwlagen onder een zadeldak, met drie traveeën op de begane grond en twee traveeën in de bovenbouw.
- **Kortestraat 11 (Leuven)** Volgens jaarsteen in 1922 opgetrokken hoekpand van drie bouwlagen onder een zadeldak, met één travee aan de Kortestraat, een afgeschuinde hoektravee die uitkijkt naar de Oude Markt en vijf traveeën in de Kiekenstraat.
- **Zeelstraat 10 (Leuven)** Breedhuis van twee traveeën en drie bouwlagen onder zadeldak, samen met het aanpalende pand opgetrokken in 1920 volgens de plannen van A. Stevens.
- **Naamsestraat 4 (Leuven)** In 1922 naar ontwerp van A. Van Arenbergh opgetrokken breedhuizen van drie bouwlagen onder leien mansardedaken. De gevels in wederopbouwstijl worden gekenmerkt door een neobarokke vormtaal.
- **Zeelstraat 12 (Leuven)** Handelshuis met korfboogvormige puiomlijsting, drie traveeën en drie bouwlagen onder zadeldak, gebouwd in 1920 en ontworpen door G. Decock.
- **Zeelstraat 14 (Leuven)** Handelspand van drie bouwlagen en een smalle travee en een brede travee en drie traveeën in de pui, gebouwd in 1921 en ontworpen door de gebroeders G. en E. Jothier.
- **Zeelstraat 1 (Leuven)** Neoclassicistisch handelspand met winkel en koffiehuis, twee bouwlagen onder mansardedak, in 1922 naar de plannen van G. Sterckx gebouwd.
- **Zeelstraat 2 (Leuven)** Handelspand met klokgevel, opgetrokken in ruw gekapte zandkalksteen en blauwe hardsteen, gebouwd in 1921 naar ontwerp van de gebroeders Vanderstraeten.
- **Naamsestraat 12 (Leuven)** Handelspand dat in 1921 naar de plannen van C. Goemans in wederopbouwstijl opgetrokken werd als een hoekhuis.
- **Naamsestraat 18 (Leuven)** Als breedhuis opgevat handelspand dat in 1922 in wederopbouwstijl gebouwd werd naar ontwerp van L. Spéder en J. Vanderveken.
- **Krakenstraat 12 (Leuven)** Breedhuis dat door A. Vanden Eynde in 1922 werd ontworpen als een handelspand met woonst.
- **Zeelstraat 4 (Leuven)** Handelspand van twee traveeën en drie bouwlagen onder mansardedak, gebouwd in 1921 naar ontwerp van A. Mommaels.
- **Zeelstraat 6 (Leuven)** Breedhuis in baksteen en similliteen, handelspand van één travee en drie bouwlagen onder mansardedak, opgetrokken in 1920 naar ontwerp van architect Goethals.
- **Krakenstraat 11 (Leuven)** Eenvoudig handelspand dat in 1915 heropgebouwd werd als een enkelhuis van twee traveeën en drie bouwlagen onder een gemansardeerd zadeldak met fraaie, houten dakkapellen in neoclassicistische stijl.
- **Parijsstraat 25 (Leuven)** Handelspand dat in 1922 gebouwd werd naar ontwerp van L. Spéder en J. Vanderveken.
- **Krakenstraat 9 (Leuven)** Handelspand dat in 1922 heropgebouwd werd als een breedhuis van drie traveeën en drie bouwlagen onder een zadeldak.
- **Parijsstraat 35, 35A (Leuven)** Door L. Corthouts ontworpen handelspand uit 1921, van drie traveeën en evenveel bouwlagen onder een mansardedak.
- **Naamsestraat 20 (Leuven)** In 1922 naar de plannen van L. Spéder en J. Vanderveken gebouwd hoekhuis met drie traveeën aan de Naamsestraat, vier traveeën aan de Zeelstraat.
- **Krakenstraat 6 (Leuven)** Breedhuis van drie traveeën en evenveel bouwlagen onder een zadeldak, met een lijstgevel die in 1927 ogenschijnlijk voor een oudere kern werd opgetrokken.
- **Zeelstraat 8 (Leuven)** Breedhuis met één travee en drie bouwlagen onder een zadeldak, samen met het aanpalende pand opgetrokken in 1920 volgens de plannen van A. Stevens.
- **Krakenstraat 13 (Leuven)** In 1921 door de gebroeders Jothier ontworpen breedhuis van drie traveeën en drie bouwlagen onder een zadeldak, met een lijstgevel in zogenaamde wederopbouwstijl.
- **Krakenstraat 8 (Leuven)** In 1920 naar ontwerp van M. Forton heropgebouwd enkelhuis van twee traveeën en drie bouwlagen onder een pannen zadeldak met recentere dakkapellen.
- **Krakenstraat 10 (Leuven)** In 1923 opgetrokken breedhuis van twee traveeën en drie bouwlagen onder een zadeldak.
- **Parijsstraat 31-33 (Leuven)** Twee gelijkaardig opgevatte handelspanden van één travee en drie bouwlagen onder een pannen zadeldak, die in 1922 gebouwd werden naar de plannen van V. Rosseels.
- **Parijsstraat 27 (Leuven)** Breedhuis van twee traveeën en drie bouwlagen onder een zadeldak met dakvenster. De gevel, afgelijnd door hoekpilasters op gestileerde consoles, heeft een eenvoudige pui.
- **Oude Markt (Leuven)**

## Is aangeduid als

- **Collegeberg, Drie-Engelenberg, Kiekenstraat, Kortestraat, Krakenstraat, Kroegberg, Lavorenberg, Naamsestraat, Oude Markt, Parijsstraat, Zeelstraat (Leuven)** De Oude Markt met aangrenzende straatjes vormt een typisch stadsbeeld van

het naoorlogse Leuven: een zeer homogeen, pittoresk-decoratief geheel van winkelpanden en burgerwoningen in zogenaamde wederopbouwstijl.

- **Collegeberg, Drie-Engelenberg, Kiekenstraat, Kortestraat, Krakenstraat, Kroegberg, Lavorenberg, Naamsestraat, Oude Markt, Parijsstraat, Zeelstraat (Leuven)** De Oude Markt met zijn onmiddellijke omgeving te Leuven, is beschermd als stadsgezicht.

Is deel van

- **Leuven (Leuven)**

Meer info

- <https://id.erfgoed.net/erfgoedobjecten/306596>

## Stadswoning naar ontwerp van de gebroeders Jotthier



### Beknopte karakterisering

**Typologies** stadswoningen, winkels

**Stijl**

**Datering** interbellum

**Betrokken personen** • [Gebroeders Jotthier \(Ontwerper\)](#)

### Beschrijving

In 1921 door de gebroeders Jotthier ontworpen breedhuis van drie traveeën en drie bouwlagen onder een zadeldak, met een lijstgevel in zogenaamde wederopbouwstijl, die gekenmerkt wordt door een neoclassicistische pui met hardstenen plint en rondbogige muuropeningen met diamantkopsluitsteen en omlopende waterlijst, en een bovenbouw in neotraditionele stijl met klooster- en kruisvensters, simili-speklagen, sierankers en een getrappt dakvenster in de middentravee. In tegenstelling tot het oorspronkelijk schrijnwerk, bleef de houten kroonlijst op klossen bewaard.

- Stadsarchief Leuven, Modern Archief, dossier 79559, bouwvergunning (10.06.1921).

Is deel van

- **Collegeberg, Drie-Engelenberg, Kiekenstraat, Kortestraat, Krakenstraat, Kroegberg, Lavorenberg, Naamsestraat,**

**Oude Markt, Parijsstraat, Zeelstraat (Leuven)** De Oude Markt met aangrenzende straatjes vormt een typisch stadsbeeld van het naoorlogse Leuven: een zeer homogeen, pittoresk-decoratief geheel van winkelpanden en burgerwoningen in zogenaamde wederopbouwstijl.

- **Krakenstraat (Leuven)**

#### Is aangeduid als

- **Krakenstraat 13 (Leuven)** In 1921 door de gebroeders Jotthier ontworpen breedhuis van drie traveeën en drie bouwlagen onder een zadeldak, met een lijstgevel in zogenaamde wederopbouwstijl.
- **Krakenstraat 13 (Leuven)** In 1921 door de gebroeders Jotthier ontworpen breedhuis van drie traveeën en drie bouwlagen onder een zadeldak, met een lijstgevel in zogenaamde wederopbouwstijl.

#### Is deel van de aanduiding als

- **Collegeberg, Drie-Engelenberg, Kiekenstraat, Kortestraat, Krakenstraat, Kroegberg, Lavorenberg, Naamsestraat, Oude Markt, Parijsstraat, Zeelstraat (Leuven)** De Oude Markt met aangrenzende straatjes vormt een typisch stadsbeeld van het naoorlogse Leuven: een zeer homogeen, pittoresk-decoratief geheel van winkelpanden en burgerwoningen in zogenaamde wederopbouwstijl.
- **Collegeberg, Drie-Engelenberg, Kiekenstraat, Kortestraat, Krakenstraat, Kroegberg, Lavorenberg, Naamsestraat, Oude Markt, Parijsstraat, Zeelstraat (Leuven)** De Oude Markt met zijn onmiddellijke omgeving te Leuven, is beschermd als stadsgezicht.

#### Meer info

- <https://id.erfgoed.net/erfgoedobjecten/206786>

### Handelspand van 1915



#### Beknopte karakterisering

Typologies [winkels](#)

Datering [WO I](#)

#### Beschrijving

Eenvoudig handelspand dat in 1915 heropgebouwd werd als een enkelhuis van twee traveeën en drie bouwlagen onder een gemansardeerd zadeldak met fraaie, houten dakkapellen in neoclassicistische stijl. De lijstgevel in zogenaamde wederopbouwstijl heeft steekboogvormige muuropeningen, een pui met hardstenen plint, dito puilijst en een zandkalkstenen parement, en een bovenbouw in rode baksteen met sierbanden en ontlastingsbogen in witte natuursteen, en lekdrempels en hoekblokken in blauwe hardsteen. Kenmerkend is het rechthoekig balkon in neoclassicistische stijl met hardstenen balkonplaat op dito voluutconsoles en gietijzeren balustrade. Een houten kroonlijst met langgerekte voluutconsoles lijnt het gevelvlak af.

- Stadsarchief Leuven, Modern Archief, dossier 76490, bouwvergunning (29.04.1915).

#### Is deel van

- **Collegeberg, Drie-Engelenberg, Kiekenstraat, Kortestraat, Krakenstraat, Kroegberg, Lavorenberg, Naamsestraat, Oude Markt, Parijsstraat, Zeelstraat (Leuven)** De Oude Markt met aangrenzende straatjes vormt een typisch stadsbeeld van het naoorlogse Leuven: een zeer homogeen, pittoresk-decoratief geheel van winkelpanden en burgerwoningen in zogenaamde wederopbouwstijl.
- **Krakenstraat (Leuven)**

#### Is aangeduid als

- **Krakenstraat 11 (Leuven)** Eenvoudig handelspand dat in 1915 heropgebouwd werd als een enkelhuis van twee traveeën en drie bouwlagen onder een gemansardeerd zadeldak met fraaie, houten dakkapellen in neoclassicistische stijl.
- **Krakenstraat 11 (Leuven)** Eenvoudig handelspand dat in 1915 heropgebouwd werd als een enkelhuis van twee traveeën en drie bouwlagen onder een gemansardeerd zadeldak met fraaie, houten dakkapellen in neoclassicistische stijl.

#### Is deel van de aanduiding als

- **Collegeberg, Drie-Engelenberg, Kiekenstraat, Kortestraat, Krakenstraat, Kroegberg, Lavorenberg, Naamsestraat, Oude Markt, Parijsstraat, Zeelstraat (Leuven)** De Oude Markt met aangrenzende straatjes vormt een typisch stadsbeeld van het naoorlogse Leuven: een zeer homogeen, pittoresk-decoratief geheel van winkelpanden en burgerwoningen in zogenaamde wederopbouwstijl.
- **Collegeberg, Drie-Engelenberg, Kiekenstraat, Kortestraat, Krakenstraat, Kroegberg, Lavorenberg, Naamsestraat, Oude Markt, Parijsstraat, Zeelstraat (Leuven)** De Oude Markt met zijn onmiddellijke omgeving te Leuven, is beschermd als stadsgezicht.

#### Meer info

- <https://id.erfgoed.net/erfgoedobjecten/206784>

### Handelspand van 1922



## Beknopte karakterisering

Typologies [winkels](#)

Datering [interbellum](#)

## Beschrijving

Handelspand dat in 1922 (zie gevelsteen) heropgebouwd werd als een breedhuis van drie traveeën en drie bouwlagen onder een zadeldak, met een lijstgevel in zogenaamde wederopbouwstijl, die gekenmerkt wordt door een hardstenen winkelpui met een deur en een uitstalraam in een brede korfboog, en een bakstenen bovenbouw die verlevendigd is met similliteen en getypeerd wordt door een centrale, driezijdige erker onder een balkon met smeedijzeren balustrade, door klooster- en pseudo-kruisvensters, door sierbanden, en een hoofdgestel met spiegelries, tandlijst en een kroonlijst op twee voluutconsoles. Slechts gedeeltelijk bewaard schrijnwerk.

- Stadsarchief Leuven, Modern Archief, dossier 81289, bouwvergunning (02.12.1921).

## Is deel van

- **Collegeberg, Drie-Engelenberg, Kiekenstraat, Kortestraat, Krakenstraat, Kroegberg, Lavorenberg, Naamsestraat, Oude Markt, Parijsstraat, Zeelstraat (Leuven)** De Oude Markt met aangrenzende straatjes vormt een typisch stadsbeeld van het naoorlogse Leuven: een zeer homogeen, pittoresk-decoratief geheel van winkelpanden en burgerwoningen in zogenaamde wederopbouwstijl.
- **Krakenstraat (Leuven)**

## Is aangeduid als

- **Krakenstraat 9 (Leuven)** Handelspand dat in 1922 heropgebouwd werd als een breedhuis van drie traveeën en drie bouwlagen onder een zadeldak.
- **Krakenstraat 9 (Leuven)** Handelspand dat in 1922 heropgebouwd werd als een breedhuis van drie traveeën en drie bouwlagen onder een zadeldak.

## Is deel van de aanduiding als

- **Collegeberg, Drie-Engelenberg, Kiekenstraat, Kortestraat, Krakenstraat, Kroegberg, Lavorenberg, Naamsestraat, Oude Markt, Parijsstraat, Zeelstraat (Leuven)** De Oude Markt met aangrenzende straatjes vormt een typisch stadsbeeld van het naoorlogse Leuven: een zeer homogeen, pittoresk-decoratief geheel van winkelpanden en burgerwoningen in zogenaamde wederopbouwstijl.

- **Collegeberg, Drie-Engelenberg, Kiekenstraat, Kortestraat, Krakenstraat, Kroegberg, Lavorenberg, Naamsestraat, Oude Markt, Parijsstraat, Zeelstraat (Leuven)** De Oude Markt met zijn onmiddellijke omgeving te Leuven, is beschermd als stadsgezicht.

## Meer info

- <https://id.erfgoed.net/erfgoedobjecten/206782>

### Unesco werelderfgoed bufferzone: Parochiekerk Sint-Pieter met belfort: buffer

Unesco werelderfgoed bufferzone

#### Beknopte karakterisering

**Typologies** belforten, kapittelkerken, parochiekerken

**Stijl**

**Datering** 15de eeuw, eerste helft 16de eeuw, tweede helft 19de eeuw

**Betrokken personen**

- de Layens, Matthijs (Ontwerper)
- du Hamel, Alart (Ontwerper)
- Keldermans, Jan II (Ontwerper)
- Langerock, Pierre (Ontwerper)
- Lavergne, Edward (Ontwerper)
- Lemaire, Raymond (Ontwerper)
- Lemaire, Raymond Marie (Ontwerper)
- Metsys, Joos (Ontwerper)
- Stuerbout, Gielys (Ontwerper)
- van Vorst, Sulpitius (Ontwerper)
- Vandendael, Frans (Ontwerper)
- Vandendael, Robert (Ontwerper)

#### Beschrijving

De Sint-Pieterskerk van Leuven met belfort is [erkend als werelderfgoed](#). De binnenstad van Leuven werd als bufferzone hieromheen afgebakend.

Het [volledige dossier](#) kan je raadplegen op de website van UNESCO.

#### Is de aanduiding van

- **Mathieu de Layensplein (Leuven)** Monumentaal laatgotisch kerkgebouw, als voormalige kapittelkerk gelegen in het centrum van de stad. Begonnen in het eerste kwart van de 15de eeuw strekte de bouw zich uit tot halverwege de 16de eeuw, toen de werken aan de grootse westbouw werden opgegeven.

#### Meer info

- <https://id.erfgoed.net/aanduidingsobjecten/15021>

